

**ahd BY MERX**

# **ahd**

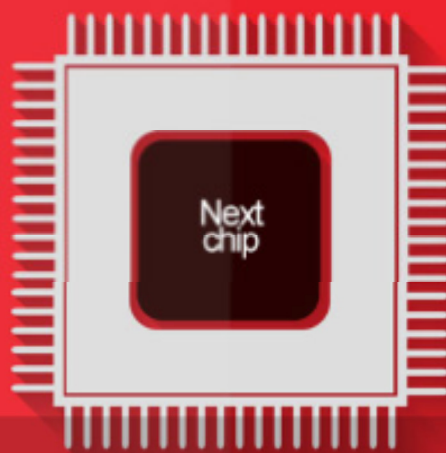
## **AnalogHD**

2015 winner technology



## **Surveillance Client**

Program kliencki CMS z IP Search/Finder Tool'em

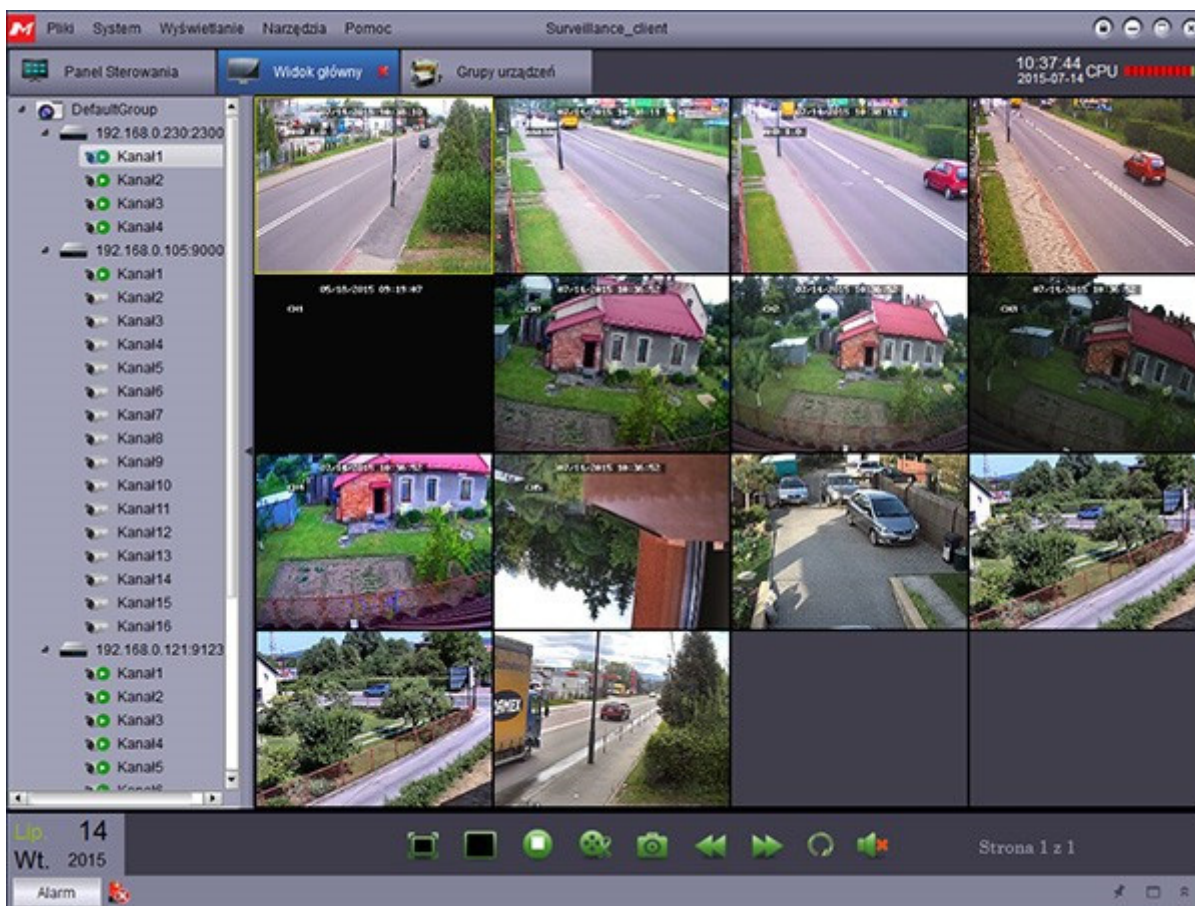


**Silas Mariusz**

MERX Nawojowska 88B, 33-300 Nowy Sącz

# CMS: **MERX** Surveillance Client

Program kliencki do obsługi rejestratorów **MERX DVRMX** oraz kamer IP **MERX 4K**  
(wbudowana funkcjonalność IP Search Finder)



## [Lista ostatnich zmian]

### 1.1.65 (build 2015-11-12)

**Notka:** wersja rekomendowana do połączeń zdalnych z ograniczonym pasmem internetowym

- Automatyczna zmiana strumienia pomocniczego na strumień główny po przełączeniu kamery na pełny ekran

### 1.1.62 (build 2015-10-22)

**Notka:** wersja rekomendowana dla szybkich połączeń zdalnych i do pracy w sieci lokalnej LAN

- (**Uwaga:** Ręczne przełączanie pomiędzy strumieniem głównym i pomocniczym)
- Poprawka nadpisywania nagrań lokalnych

...

(Wersje archiwalne do pobrania z archiwum dostępnym w repozytorium plików MERX)

## [Kompatybilność]

- Technologia „ahd by MERX”
- Rejestratory AHD: MERX DVRMX
- Rejestratory NVR: MERX 4K
- Kamery IP: MERX 4K

## [Wymagania]

Podzespoły sprzętowe	Minimalne wymagania
Procesor CPU	Intel Core 2 Duo 2.4GHz
Pamięć RAM	2GB RAM
Karta graficzna VGA	(Kompatybilna z DirectX 9.0) NVIDIA GeForce 9500GT i 512MB pamięci graficznej  <b>Uwaga:</b> Wymagane zainstalowane <u>oryginalne sterowniki producenta</u> . Program może <b>nie działać</b> ze sterownikami systemowymi!
Karta sieciowa LAN	1 Gigabit NIC oraz rekomendowane środowisko gigabitowe zbudowane na sprzętowym przełączniku Switch 1 Gbps.  <b>Notka:</b> Infrastrukturę sieciową, w której zainstalowany jest rejestrator(y) DVR/NVR oraz kamera(y) IP i program kliencki CMS należy zbudować na: <ul style="list-style-type: none"><li>• przewodach kat. 5e lub lepszych,</li><li>• sprzętowych przełącznikach switch 1 Gbps,</li></ul> <b>Uwaga:</b> Należy omijać stosowanie routerów z deklarowanym przez producenta interfejsem Gigabit o przepływie programowym.  <b>Przykład połączenia:</b> [Router] – <> – [Switch 1Gbps] – <> – IPC   DVR   NVR   PC/Mac CMS ...
Dysk twardy HDD	1GB wolnej przestrzeni dyskowej nie wliczając opcjonalnego lokalnego zapisu.
System operacyjny PC	32bit (Intel x86) lub 64bit (AMD x64_86): <ul style="list-style-type: none"><li>• Window Vista Business, Enterprise, Ultimate</li><li>• Window 7 Professional, Enterprise, Ultimate</li><li>• Window 8, Window 8 Professional, DirectX 9.1 lub nowszy</li><li>• Window 10, Window 10 Professional, Window 10 Enterprise</li></ul>
System operacyjny Mac	10.6 lub nowszy

## [Download]

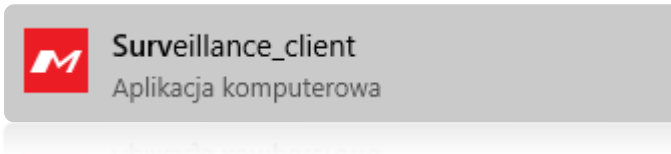
Program kliencki CMS do pobrania z repozytorium plików: pliki.merx.pl

Lokalizacja: Plyty CD > AHD > MERX DVRMX > ...

- dla PC : software for PC (except MAC) > Surveillance client  
(archiwalne) : software for PC (except MAC) > Surveillance client > archive
- dla Mac : software for Mac > Surveillance\_client\_\*.dmg

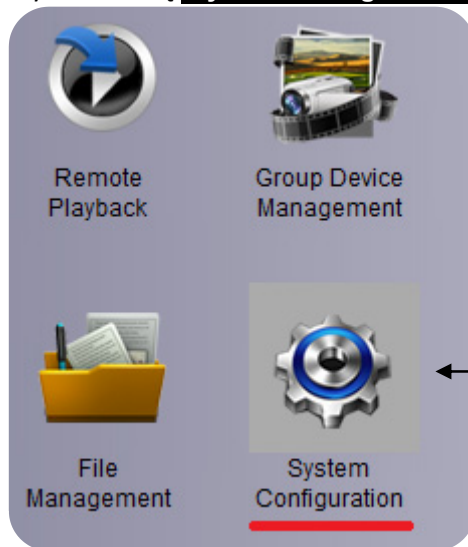
### [Krótka instrukcja uruchomienia]

1. Pobierz i zainstaluj program MERX Surveillance Client
2. Uruchom program klikając na ikonę:

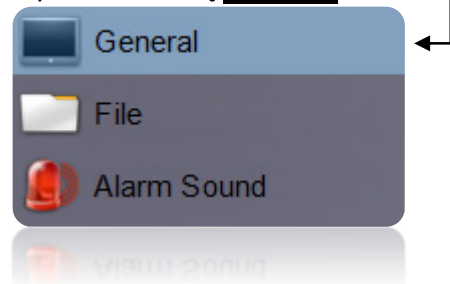


3. Anuluj przewodnik dodania pierwszego urządzenia.
4. Zmień język na polski:

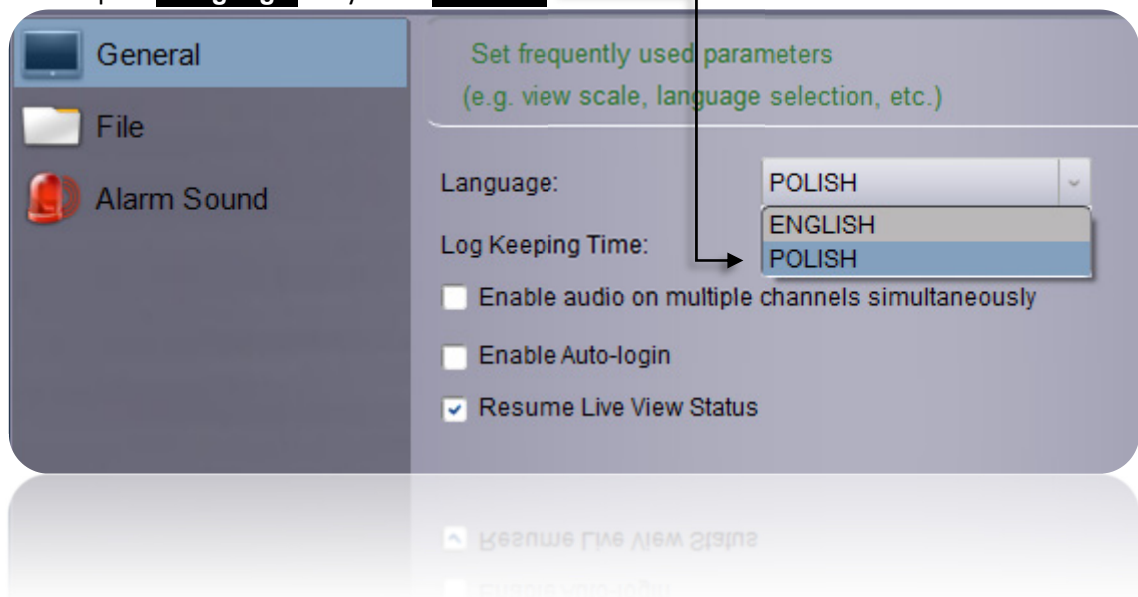
4.1. Wybierz ikonę **System Configuration**



4.2. Wybierz zakładkę **General**

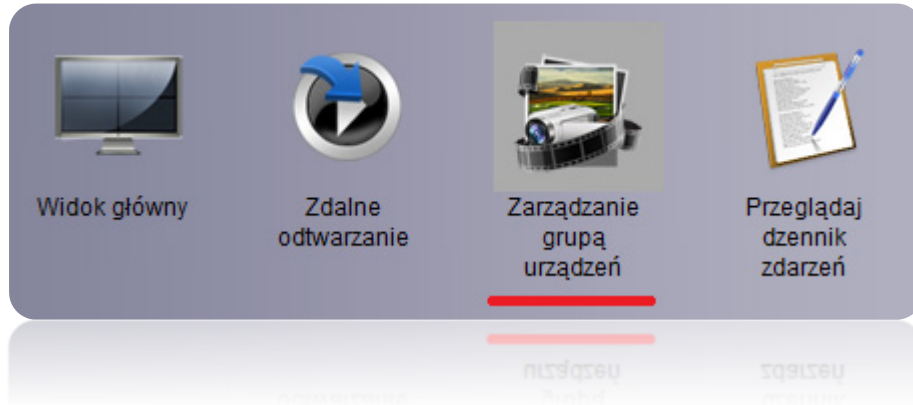


4.3. Rowziń pole **Language** i wybierz: **POLISH**



4.4. **Notka:** Aby ustawienia zostały zastosowane należy ponownie uruchomić program.

5. Po ponownym uruchomieniu programu przejdź do zarządzania grupą urządzeń



6. Następnie kliknij **Dodaj urządzenie** lub **Dodaj urządzenie online** w celu automatycznego wyszukania dostępnych urządzeń w sieci lokalnej LAN.

**6.1.** Live Demo rejestrator w technologii „ahd by MERX” (FullHD AHD 2.0) MERX DVRMX:



**Dodaj urządzenie** [X]

Nazwa urządzenia:

IP/ID:

Port mediów:

Nazwa użytkownika:

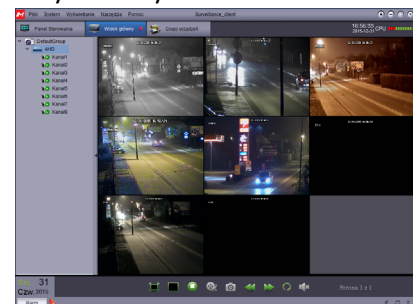
Hasło:

Kanały:

**Dane do połączenia:**

Nazwa: **AHD**  
IP/ID: **lan.merx.pl**  
Port mediów: **9000**  
Nazwa użytkownika: **admin**  
Hasło: <brak>

**Przykładowy widok:**



**Notka:** Dodane urządzenie należy przypisać do grupy urządzeń. Aby dodać do domyślnej grupy, przyciśnij znajdujący się pomiędzy dwiema kolumnami przycisk: **Importuj wszystkie**

6.2. Live Demo kamery MERX z serii 4K-40xx (h.265 4mpix) MODEL: 4K-4042IRKS



**Add Device**

Device Name:

IP/ID:

Media Port:

User Name:

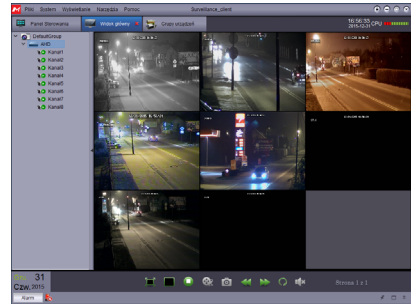
Password:

Channels :

**Dane do połączenia:**

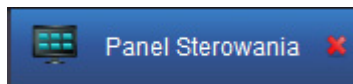
Nazwa: **MERX 4K**  
IP/ID: **lan.merx.pl**  
Port mediów: **9988**  
Nazwa użytkownika: **admin**  
Hasło: **admin**

**Przykładowy widok:**

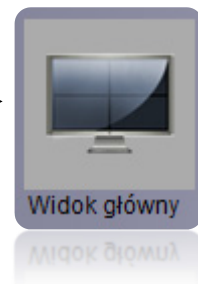


**Notka:** Dodane urządzenie należy przypisać do grupy urządzeń. Aby dodać do domyślnej grupy, przyciśnij znajdujący się pomiędzy dwiema kolumnami przycisk: **Importuj wszystkie**

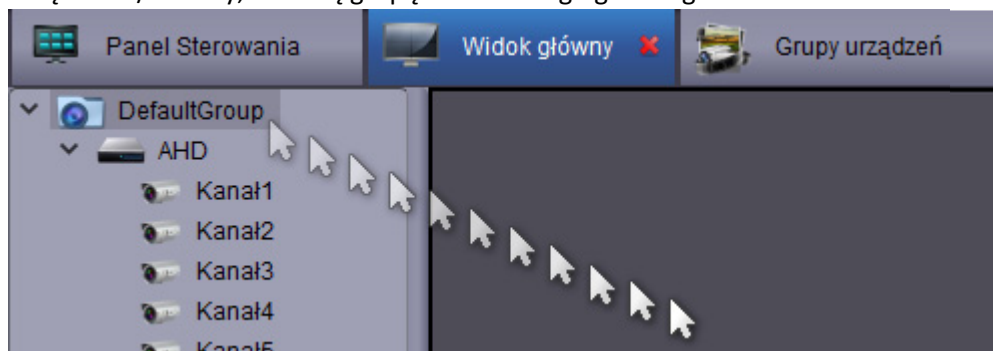
7. Kliknij na zakładkę **Panel sterowania**



8. Następnie przejdź do widoku głównego, klikając ikonę **Widok główny**



9. Na lewym bocznym pasku programu rozwiń zdefiniowaną lub domyślną grupę urządzeń **DefaultGroup** a następnie przeciągnij wybrane urządzenia/kamery, lub całą grupę do otwartego głównego widoku.

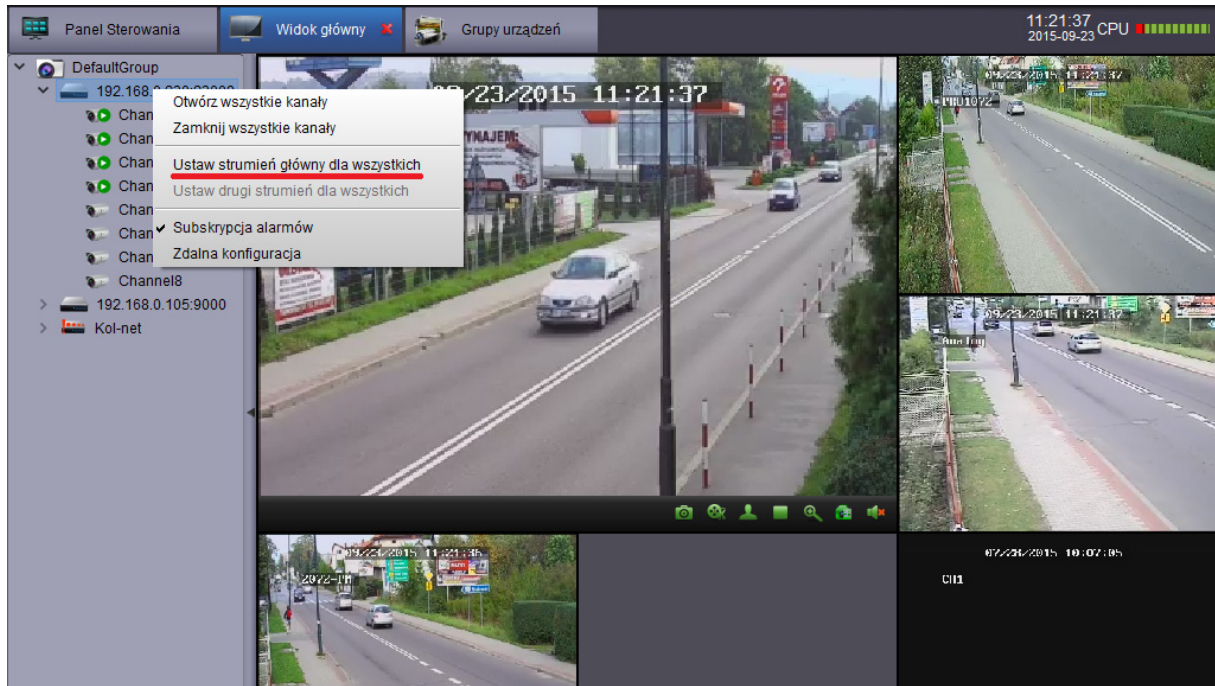


**Notka:** Zakładkę **Widok główny** można zduplikować i przeciągnąć na inny wydzielony monitor.

## [FAQ]

**Q:** Jak przełączyć jakość obrazu/strumienia wideo?

**A:** Z bocznego lewego pasku grup urządzeń rozsuń wybraną kamerę, urządzenie lub wybierz całą grupę i prawym przyciskiem myszy rozwiń podręczne menu, aby wybrać rodzaj strumienia wideo.



Czytaj **[Lista ostatnich zmian]**

, aby wybrać preferowaną dla siebie wersję programu.

Pobierz odpowiednią wersję programu: **[Download]**

## [Narzędzia dla programistów]

1. Rejestratory AHD: MERX DVRMX
  - Dokumentacja sprzętowa: [pliki.merx.pl](http://pliki.merx.pl): Dla programistów > ... DVRMX > **Hardware**
  - SDK programu CMS: [pliki.merx.pl](http://pliki.merx.pl): Dla programistów > ... DVRMX > **CMS**
2. Rejestratory NVR: MERX 4K
  - Brak
3. Kamery IP: MERX 4K
  - SDK programu CMS: [pliki.merx.pl](http://pliki.merx.pl): Dla programistów > ... MERX 4K > **CMS**
  - API-CGI: dostępne: Q2 2016
  - Telnet password: **rsfd1s\***

## [Przywrócenie hasła]

[Kontakt MERX](#)