

Instrukcja obsługi

4/9/16 -KANAŁOWY REJESTRATOR NVR



Aby uzyskać najlepszą wydajność urządzenia, należy przeczytać instrukcję uważnie i do końca.

Zgodność z Federalną Komisją Łączności (z ang. FCC)



Prawo do korzystania z urządzenia może być unieważnione, jeżeli zostaną wprowadzone modyfikacje nie zatwierdzone przez stronę odpowiedzialną za zgodność z przepisami FCC.

Uwaga: To urządzenie zostało przetestowane i uznane za zgodne z przepisami dotyczącymi urządzeń cyfrowych klasy A, zgodnie z 15 zasadami FCC. Ograniczenia te mają na celu zapewnienie odpowiedniej ochrony przed szkodliwymi zakłóceniami podczas pracy urządzenia. Jeśli urządzenie nie jest używane zgodnie z instrukcją obsługi, może powodować szkodliwe zakłócenia w komunikacji radiowej.



Korzystanie z tego urządzenia w dzielnicy mieszkaniowej może spowodować szkodliwe zakłócenia, które użytkownik będzie zobowiązany do usunięcia zakłóceń na własny koszt.

OSTRZEŻENIA

W CELU ZREDUKOWANIA ZAGROŻENIA POŻAROWEGO ORAZ MOŻLIWOŚCI PORAŻENIA ELEKTRYCZNOŚCIĄ, TRZYMAJ URZĄDZENIE Z DALEKA OD WILGOTNOŚCI.

	OSTRZEŻENIE	
Ryzyko porażenia elektrycznością!		
W CELU ZREDUKOWANIA ZAGROŻENIA PORAŻENIEM ELEKTRYCZNYM, ZALECA SIĘ NIE DEMONTOWAĆ OBUDOWY ORAZ INNYCH CZĘŚCI ZNAJDUJĄCYCH SIĘ WEWNĄTRZ URZĄDZENIA. KORZYSTAJ JEDYNIÉ Z POMOCY WYKALIFIKOWANYCH PUNKTÓW SERWISOWYCH..		

Znaczenie symboli graficznych

	Oznaczenie ma za zadanie ostrzec użytkownika przed możliwością porażenia elektrycznością. Dotykание urządzenia w oznaczonych miejscach pod napięciem, może doprowadzić do kontaktu z prądem!
	Symbol wykrzyknika ma za zadanie informować użytkownika o obecności ważnych instrukcji obsługi i zasad serwisowania w dokumentacji dołączonej do urządzenia.

Użytkownicy systemu mają obowiązek sprawdzenia wszystkich przepisów i ustaw dotyczących monitorowania obrazu i rejestracji dźwięku. Producent nie ponosi odpowiedzialności za wykorzystanie tego systemu niezgodnie z panującymi przepisami.

Znaki towarowe zawarte w dokumencie są legalne.

SPECYFIKACJA:

MODEL	04 / 09 / 16 ND
WIDEO	
MODE/TRYB	Multiplex Triplex
DISPLAY CHANNEL/ILOŚĆ KANAŁÓW	4/9/16
ROZDZIELCZOŚĆ KAMERY IP	Aż do 10Mpix
SZYBKOŚĆ KL/S	Aż do 30 kl / s NTSC na kanał
PODZIELNOŚĆ	1, 4, 9, 16
WYJŚCIA WIDEO (VGA)	Tak
AUDIO	
WJŚCIE AUDIO	MAŁY JACK × 1
WEJŚCIE AUDIO	MAŁY JACK × 1
AUDIO KOPIA ZAPASOWA	Tak
AUDIO STREAMING	Tak
NAGRYWANIE	
TYP KOMPRESJI WIDEO	H.264
SZYBKOŚĆ KL/S	Aż do 30 kl / s NTSC na kanał
TRYBY NAGRYWANIA	RĘCZNE/WEDŁUG HARMONOGRAMU/ ALARMOWE
ODTWARZANIE I WYSZUKIWANIE	
SZYBKOŚĆ ODTWARZANIA	Szybkie do przodu: X2 X4 X8 X16 X32 X64 Szybkie do tyłu: X8 Odtwarzanie klatka po klatce Pause
TIME SEARCH	Tak
EVENT SEARCH	Tak
OSD & CONTROL INTERFACE	
ON SCREEN DISPLAY & SETUP	Time / Date / Setup Menu

GRAPHIC USER INTERFACE (GUI)	Tak
MOUSE	Tak
IE BROWSER	Tak
PLAYER	Tak
URZĄDZENIA MAGAZYJUJĄCE DANE I KOPIE ZAPASOWĄ	
WEWNĘTRZNY DYSK TWARDY	SATA HDD x 2
WEWNĘTRZNE URZĄDZENIE USB (HDD, BURNER)	Tak
Sieć	
ETHERNET	Tak
ZDALNA KONTROLA PRZEZ IE	Tak
DDNS	Tak
NTP	Tak
E-MAIL & FTP	Tak
PROTOKOŁY IP	Static/ DHCP/ PPPoE/DDNS
MULTI-KLIENT	Tak (do 4 użytkowników w tym samym czasie)
ALARM	
WEJŚCIE ALARMOWE	2 WEJŚCIA
WYJŚCIE ALARMOWE	2 WYJŚCIA (NO/ NC)
DETEKCJA RUCHU	Tak
STREFY DETEKCJI RUCHU	Tak
CZUŁOŚĆ DETEKCJI RUCHU	1-10
DETEKCJA UTRATY WIDEO	Tak
NAGRYWANIE ALARMOWE	Tak
NAGRYWANIE PRZED ALARMOWE	Tak
ALARM DŹWIĘKOWY	Tak
POZOSTAŁE FUNKCJE	
STREFY CZASOWE	Tak
ZNAK WODNY	Tak
MASKI PRYWATNOŚCI	Tak
KONTROLA PTZ	Tak

RS-485	Tak
ZOOM OPTYCZNY	Tak
ZABEZPIECZENIE HASŁEM	2 poziomy zabezpieczeń, jedno do systemu a drugie do dysku twardego
BLOKADA KLAWISZY	Tak
WYBÓR JĘZYKA	Tak
AKTUALIZACJA I KOPIA ZAPASOWA	Urządzenie magazynujące pod USB oraz aktualizacja on - line
PARAMETRY	
WEJŚCIE	DC 12V
PRACA W TEMPERATURZE	0 - 40 °C

*** WŁAŚCIWOŚCI MOGĄ ULEC ZMIANIE**

ZAAWANSOWANE INFORMACJĘ DOTYCZĄCE : AUTO SWITCH ZOOM, PTZ, COPY KEY CONTROL ORAZ USB

AUTO SWITCH: Podczas trybu dzielenia kanałów na ekranie, włącz funkcję "AUTO", żeby włączyć funkcję automatycznego przetaczania.

Żeby wyłączyć tą funkcję, wciśnij ponownie przycisk „AUTO”.

ZOOM: W trybie pełno ekranowym można użyć funkcji powiększenia optycznego. Przy pomocy przycisków ▲▼►, znajdujących się na przednim panelu, możesz przesuwac w dowolnym kierunku.

PTZ: Żeby włączyć funkcję PTZ, użytkownik musi wciśnac przycisk "PTZ" znajdujący się na przednim panelu. Przyciskami nawigacji ▲▼► możemy zmieniać wartości parametrów.

COPY: Podczas odtwarzania możemy włączyć funkcję "COPY", żeby dokonać kopii zapasowej nagrania, ponowne wciśnięcie spowoduje zakończenie.

USB INFORMATION: Podczas podglądu "na żywo", wciśnij przycisk enter, żeby włączyć informację dotyczące urządzenia USB.

WAŻNE: Należy potwierdzić, że USB zostało podłączone do rejestratora.

ALARMOWANIE ZEWNĘTRZNE

Rejestrator posiada 3 wbudowane funkcję alarmowania:

Motion detection Alarm (alarmowanie detekcji ruchu), External Alarm (zewnętrzne alarmowanie) i Video Loss Alarm (alarmowanie utraty sygnału wideo).

A. Motion detection Alarm i External Alarm:

Gdy alarmy "motion detection" albo "External Alarm" zostaną naruszone to alarm zostanie uruchomiony.

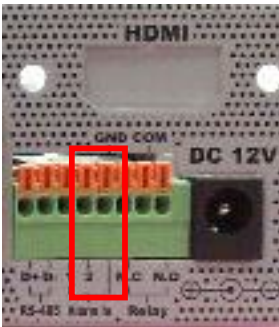
- a. Monitor wyświetli w pełnym wymiarze kanał, który został naruszony.
- b. Alarm „Relay” może być aktywowane detekcją ruchu lub za pomocą alarmu zewnętrznego.
- c. Zewnętrzny alarm zapisuje liście zdarzeń. Detekcja ruchu może być włączona lub też nie.

B. Video Loss Alarm – Utrata sygnału wideo:

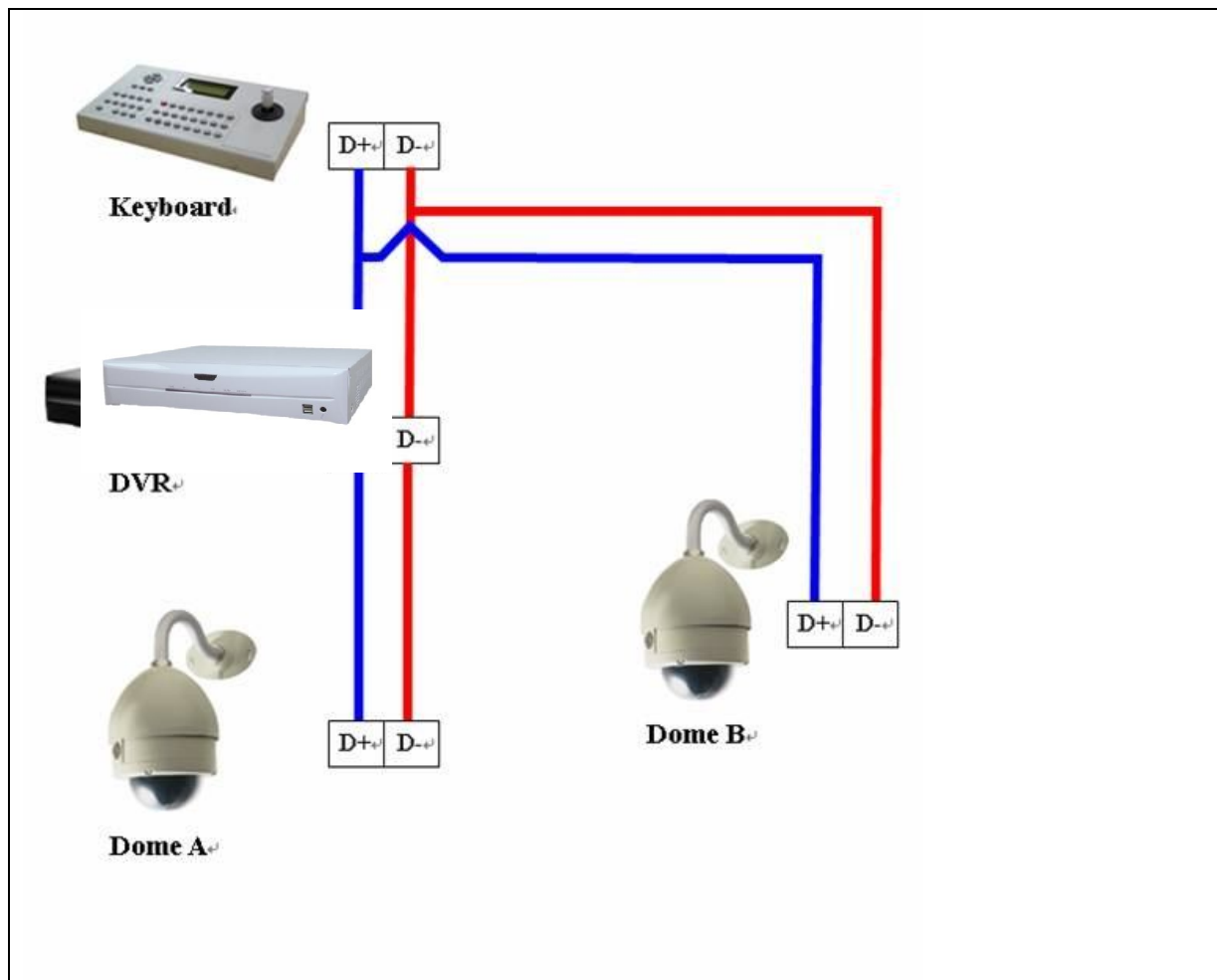
Domyślnie funkcja Video Loss alarm (alarmowanie utraty sygnału wideo) jest włączona i nie może być wyłączona. Co prawda alarm dźwiękowy można wyłączyć ale, sam alarm zostaje zapisany do dziennika zdarzeń.

PTZ (PAN, TILT & ZOOM)*

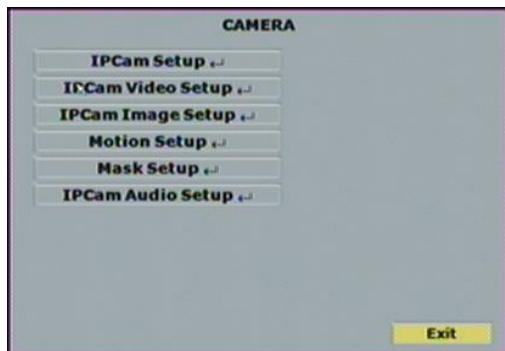
Zobacz na schemat, przedstawiający podłączenie kamery PTZ pomiędzy klawiaturą/joystickiem i rejestratorem.



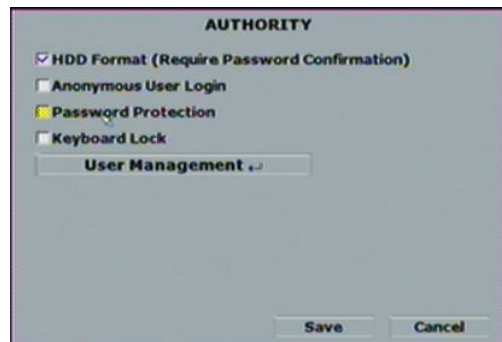
Dwa piny (zaznaczone na obrazku powyżej) pozwolą kontrolować kamery typu PTZ. Jedna klawiatura może kontrolować do 256 kamer obrotowych.



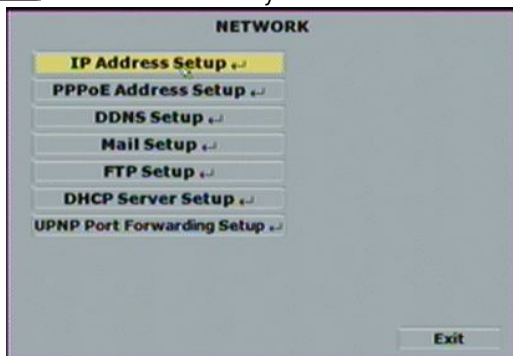
MENU INTERFEJSU GRAFICZNEGO – GUI



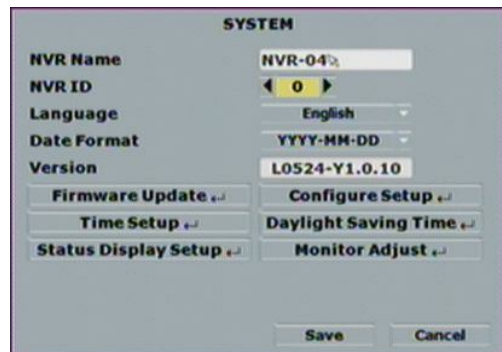
Ustawienia Kamery



Ustawienia bezpieczeństwa



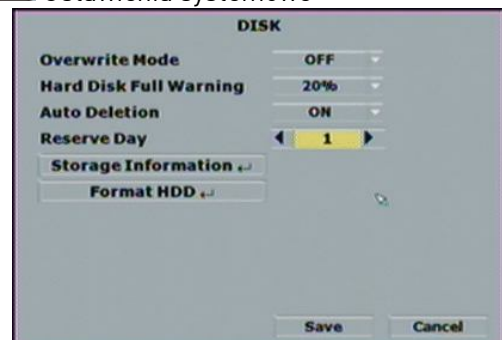
Ustawienia sieciowe



Ustawienia systemowe



Ustawienia Nagrywanie



Ustawienia Dysku



Ustawienia alarmowe



Ustawienia alarmowe

PODGLĄD NA ŻYWO

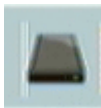


Podręczne menu może być aktywowane, wraz z przesunięciem kursora myszki poniżej okna podglądu na żywo.



MENU Interfejsu graficznego – podczas podglądu na żywo wciśnij tą ikonę żeby przejść do menu.





INFORMACJĘ O DYSKU/DISK INFORMATION Podczas podglądu na żywo, wciśnij ten przycisk żeby wyświetlić informacje o dysku.



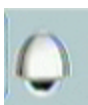
ZOOM CYFROWY Podczas pełnego - ekranowego podglądu na żywo, kliknij lewym przyciskiem myszy i przeciągnij żeby powiększyć lub też pomniejszyć. Użytkownik może kliknąć prawym przyciskiem myszy, aby wyłączyć tę funkcję.

UWAGA: Używając myszy do obsługi zoomu cyfrowego trzeba pamiętać, że obraz można powiększyć maksymalnie 16 x.

Ponad to, użytkownik może również wykorzystać przycisk ZOOM znajdujący się na przednim panelu, żeby powiększyć obraz.




Kliknij przycisk powiększenia ZOOM, a następnie dzięki przyciskom nawigacji ▲ ▼ ◀ ▶, wybierz zakres obszaru potrzebny do powiększenia.


Klikając ponownie przycisk powiększenia, wyłączysz funkcję zoomu cyfrowego. Powiększanie z przedniego panelu ustawione jest domyślnie na 2x.



PTZ CONTROLLER Aby włączyć kontroler PTZ należy podczas podglądu na żywo wcisnąć ten przycisk. Użytkownik może wyjść z panelu klikając prawym przyciskiem myszy.



ZAPISYWANIE POZYCJI PUNKTOWEJ (PRESET POINTER NUMBER): Wybierz , żeby przypisać pozycji numer,  żeby zapamiętać pozycję  żeby usunąć ustawienia pozycji PTZ.

PRZYCISK GO: Wybierz numer kanału następnie wciśnij , żeby przenieść się w ustawienia pozycji wybranego kanału.



2-KIERUNKOWE AUDIO Wciśnij przycisk, żeby włączyć/wyłączyć 2 kanały audio.



REGULACJA GŁOŚNOŚCI Wciśnij przycisk, żeby móc dopasować głośność.



KONTROLA WYŚWIETLANIA Podczas podglądu „na żywo” oraz podczas odtwarzania nagrania, możemy ustawić tryb, w jakim ma być wyświetlany obraz.



KONTROLA ODTWARZANIA I NAGRYWANIA Te same przyciski znajdują się na przednim panelu jak i na pilocie. Dzięki nim możemy włączać, zatrzymywać oraz rejestrować nagranie.



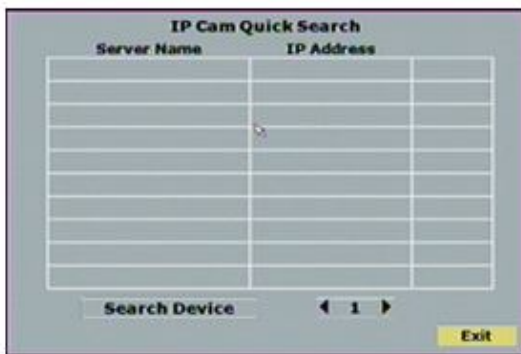
USTAWIENIA KAMER



Wciśnij ▲ albo ▼, aby wybrać pozycję.
Wciśnij ◀ albo ▶, aby zmienić wartości.
Wciśnij przycisk SET, żeby wyświetlić więcej informacji.



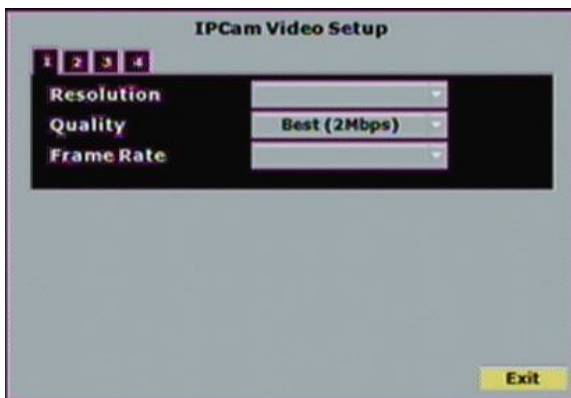
Szybkie wyszukiwanie kamer IP



Wciśnij najpierw przycisk "IPCam Quick Search", następnie usytuowany na dole przycisk "Search Device". W ten sposób rejestrator wyszuka wszystkie podłączone do sieci kamery IP i wyświetli ich adres IP i domenę serwera. Co więcej, klikając na urządzenie z listy można zaimportować informacje o urządzeniu do poszczególnego kanału.

1. Enable : zaznaczając, decydujesz czy połączenie ma być włączone czy też nie.
2. IP Address : Wprowadź adres IP podłączonego urządzenia.
3. Port : Wprowadź port, na jakim podłączone jest urządzenie.
4. User : Wpisz nazwę użytkownika podłączonego urządzenia.
5. Password : Wpisz hasło użytkownika podłączonego urządzenia.
6. State : Po kliknięciu na przycisk "connect IPCAM" rejestrator przetestuje połączenie i wyświetli jego status.

USTAWIENIA WIDEO IP KAMERY



1. ROZDZIELCZOŚĆ

Rozwiń pasek "resolution", i wybierz rozdzielczość IP kamery.

2. JAKOŚĆ

Rozwiń pasek w dół, i wybierz interesującą Cię jakość. (maksymalna jakość dla 16 – kanałowego rejestratora NVR to 24M/bps)

3. Ilość klatek na sekundę.

Rozwiń w dół, żeby wybrać ilość klatek na sekundę.

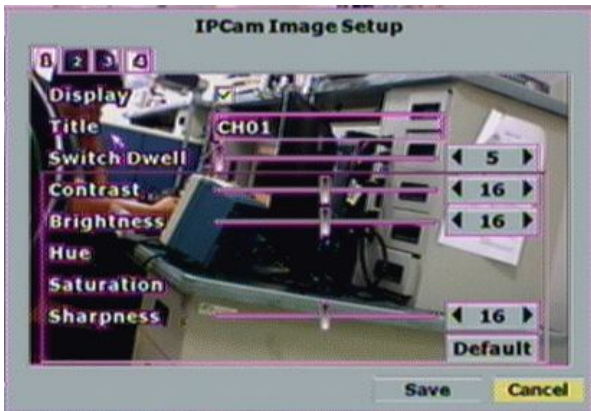
4. Systemy Video

Systemy wideo podłączanych kamer IP. (NTSC or PAL)

5. Formaty Video

Formaty kompresji wideo: H.264, MPEG4 oraz MJPEG

USTAWIENIA WYŚWIETLANIA WIDEO



1. Display/Wyświetl

Używając myszki możesz włączyć/wyłączyć tryb podglądu wideo podczas konfiguracji.

2. Audio

Włączanie/Wyłączanie funkcji audio.

3. Title/Tytuł

Używając myszki możemy ustawić tytuł podłączonego urządzenia.

4. Contrast/Kontrast

Wybierz ◀ albo ▶ żeby dopasować stopień kontrastu (w skali 0~255).

5. Brightness/Jasność

Wybierz ◀ albo ▶ żeby dopasować stopień jasności (w skali 0~255).

6. Hue/Barwienie

Wybierz ◀ albo ▶ żeby dopasować stopień barwienia (w skali 0~255).

7. Saturation/Nasycenie kolorów

Wybierz ◀ albo ▶ żeby dopasować stopień nasycenia kolorów (w skali 0~255).

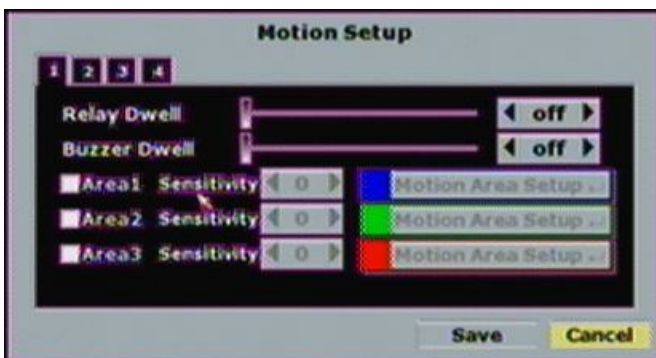
8. Sharpness/Ostrość

Wybierz ◀ albo ▶ za pomocą kółka myszki można zmienić stopień ostrości. (w skali 0~15).

9. Przetaczanie

Wybierz ◀ albo ▶, żeby ustawić czas przetaczania (w skali 0~99 sec).

USTAWIENIA DETEKCJI RUCHU



1. Relay Dwell

Wybierz ◀ albo ▶, żeby zmienić czas funkcji relay lub również wyłączyć tą funkcję.

2. Buzzer Dwell

Wybierz ◀ albo ▶, żeby zmienić czas alarmu dźwiękowego lub również wyłączyć tą funkcję

3. Area1 Sensitivity/Czułość pierwszej strefy

Wybierz ◀ albo ▶, żeby zmienić czułość strefy Area1. Zakres strefy area1, zaznaczony jest kolorem niebieskim.

4. Area2 Sensitivity/Czułość drugiej strefy

Wybierz ◀ albo ▶, żeby zmienić czułość strefy Area2. Zakres strefy area2, zaznaczony jest kolorem zielonym.

5. Area3/Czułość trzeciej strefy

Wybierz ◀ albo ▶, żeby zmienić czułość strefy Area3. Zakres strefy area3, zaznaczony jest kolorem czerwonym.

Mask Setup/Ustawienia mask / stref prywatności

1. Area1 Zaznaczając pole "Area1" możemy dokonać ustawień strefy area1. Strefa – Area1, odznacza się kolorem niebieskim.

2. Area2

Zaznaczając pole "Area2" możemy dokonać ustawień strefy area2. Strefa – Area2, odznacza się kolorem zielonym.

3. Area3

Zaznaczając pole "Area3" możemy dokonać ustawień strefy area3. Strefa – Area3, odznacza się kolorem czerwonym.

**KONFIGURACJA USTAWIENÍ OSOBISTYCH**



Wybierz ▲ albo ▼ żeby wybrać opcję.

Wybierz ◀ albo ▶ żeby zmienić wartości funkcji.

Wciśnij SET, aby zobaczyć więcej informacji.

HDD Format

Zaznaczając tą opcję użytkownik zmuszony będzie wprowadzić hasło przeznaczone do dysku twardego. Odnaczając wyłączymy tą funkcję.

Anonymous User Login

Włączając tą opcję, użytkownik nie musi wprowadzać nazwy użytkownika i hasła, wchodząc przez przeglądarkę w widok, „na żywo”.

Password Protection

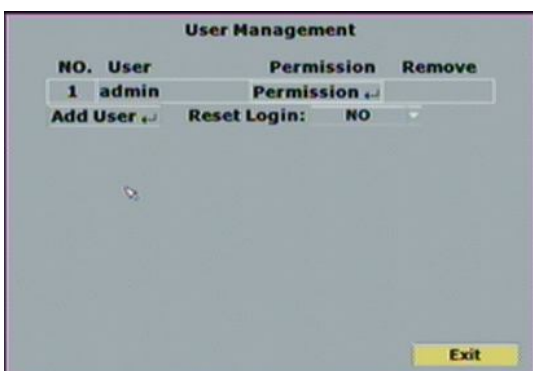
Zaznaczając tą opcję włączysz zabezpieczenie hasłem.

Keyboard Lock

Użyj pola wyboru, aby włączyć lub wyłączyć działanie pasku sterowania, który jest w prawej stronie widoku „na żywo”. Pasek sterowania może nie działać, gdy klawiatura jest zablokowana.

User Management

Z tej pozycji, można ustawić uprawnienia użytkowników.



Używając myszki możesz zmienić zakres możliwości danego użytkownika

User Management
NO. 1
User: admin
Password: *****
Password: *****
Network LogIn, REC ON/OFF, Backup, Play/Event, PTZ, MENU Setup, Camera Setup, Record Setup, Alarm Setup, Network Setup, Disk Setup, System Setup
Masking Channels in Playback and Network: CH01, CH02, CH03, CH04
Save Cancel

Po wciśnięciu przycisku **Add User**, powinno pojawić się okno jak poniżej.
W tym oknie, możemy utworzyć konto użytkownika, oraz ustawić mu odpowiednie uprawnienia.

User Management
NO. 2
User: USER2
Password:
Password:
Network LogIn, RECON/OFF, Backup, Play/Event, PTZ, MENU Setup, Camera Setup, Record Setup, Alarm Setup, Network Setup, Disk Setup, System Setup
Masking Channels in Playback and Network: CH01, CH02, CH03, CH04
Save Cancel



USTAWIENIA SIECIOWE

NETWORK
IP Address Setup
PPPoE Address Setup
DDNS Setup
Mail Setup
FTP Setup
DHCP Server Setup
UPNP Port Forwarding Setup
Exit

Wybierz ▲ albo ▼ żeby wybrać opcję.
Wybierz ◀ albo ▶ żeby zmienić wartości funkcji.
Wciśnij SET, aby zobaczyć więcej informacji.

Ustawienia adresu IP
Wciśnij ◀ albo ▶ żeby móc odpowiednio +ustawić adres.

**IP Mode**

Rozwiń aby wybrać tryb statyczny lub przydzielony automatycznie z DHCP.

IP Address

Wprowadź adres IP rejestratora NVR.

Network

Wprowadź adres IP adresu maski podsieci.

Gateway

Wprowadź adres IP bramy sieci.

DNS1

Wprowadź adres IP adresu DNS1

DNS2

Wprowadź adres IP adresu DNS2

WebPage Port

Wprowadź numer portu, z którego korzystać będzie przeglądarka internetowa.

**KONFIGURACJA NAGRYWANIA**

Wybierz ▲ albo ▼ żeby wybrać opcję.

Wybierz ◀ albo ▶ żeby zmienić wartości funkcji.

Wciśnij SET, aby zobaczyć więcej informacji.

A. Nagrywanie przed alarmowe

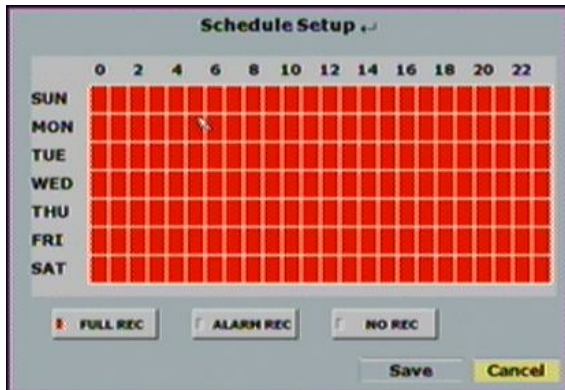
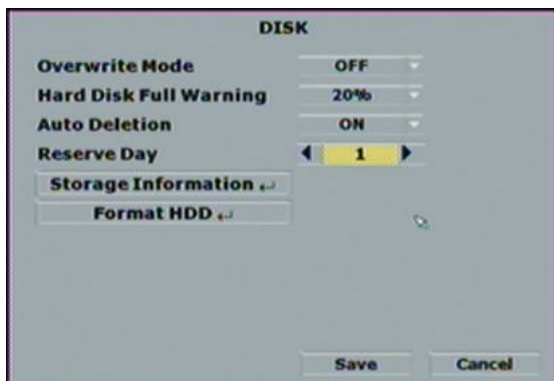
Wciśnij ◀ lub ▶ aby dopasować czas nagrywania przed alarmowego.

B. Record Mode

Rozwiń aby wybrać tryb nagrywania

C. Schedule Setup

Click the "Schedule Setup" button to set the schedule recording time.

**KONFIGURACJA DYSKU TWARDEGO**

Wybierz ▲ albo ▼ żeby wybrać opcję.

Wybierz ◀ albo ▶ żeby zmienić wartości funkcji.

Wciśnij SET, aby zobaczyć więcej informacji.

A. Overwrite Mode

Click the drop down list to enable or disable overwrite function.

B. Hard Disk Full Warning

Click the drop down list to change value to 20/ 15/ 10 or 5% with non-overwrite mode. When LEFT RATIO is below the setting, it will enable AUDIBLE ALARM (If AUDIBLE ALARM of BUZZER of ALARM SETUP is ON).

C. Auto Deletion

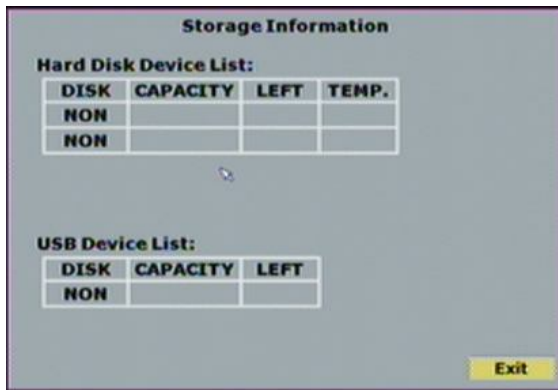
Click the drop down list to enable or disable auto deletion function.

D. Reserve Day

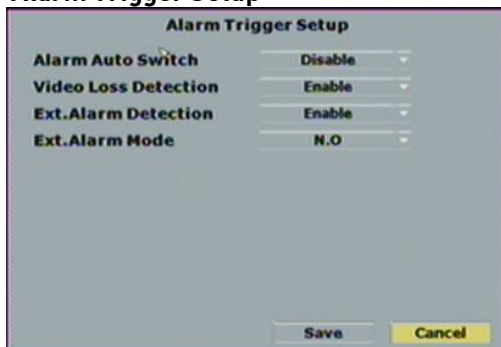
Use ◀ or ▶ to setup the reserve day. While enable auto deletion function, the data will be removed when reserve day is exceed the setting. The value can be setup between 1~30 days

E. Storage Information

The information of storage device will present in this page.

**F. Format HDD**

Insert the user name and password while performing HDD format function.

**1.1 USTAWIENIA ALARMU****A. Alarm Trigger Setup****A-1. Alarm Auto Switch – Reakcja ekranu na alarm**

Odpowiada za ustawienie automatycznego powiększania alarmowego kanału do rozmiarów pełnego ekranu, matrycy 16 kanałów oraz braku reakcji.

A-2. Video Loss Detection – Utrata sygnału video

Odpowiada za wywołanie stanu alarmu w chwili utraty sygnału video na którymkolwiek wejściu

A. Alarm Output Setup

Alarm Output Setup

Buzzer Time

Ext. Alarm Buzzer Time: ◀ 5 ▶ Sec

Video Loss Buzzer Time: ◀ 5 ▶ Sec

Relay Time

Ext. Alarm Relay Time: ◀ 5 ▶ Sec

Video Loss Relay Time: ◀ 5 ▶ Sec

Save Cancel

Odpowiada za ustawienie czasu działania buzzera oraz przekaźnika, niezależnie dla zewnętrznego sygnału alarmowego oraz wykrycia utraty sygnału video. Zakres regulacji 5-99s

Alarm Event Setup

Alarm Event Setup

Power On Event Power Off Event

Video Loss Event Motion Event

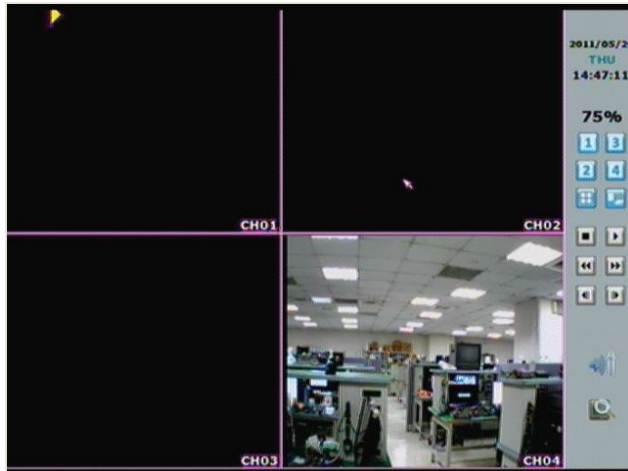
Record Event Stop Record Event

Ext. Alarm Event


Save Cancel


Umożliwia wybór zdarzeń które wywołają stan alarmowy:


- włączenie zasilania
- wyłączenie zasilania
- utrata sygnału video
- włączenie nagrywania
- zatrzymanie nagrywania
- sygnał na wejściu alarmowym
- wykrycie ruchu

2 ODTWARZANIE

Odtwarzanie dźwięku z nagrania jest możliwe jedynie w trybie pełnoekranowym.

A.  **RECORD BACKUP – Kopia zapasowa nagrania**

W trybie odtwarzania należy kliknąć powyższy przycisk aby rozpocząć oraz zakończyć tworzenie kopii zapasowej (pliki z rozszerzeniem .264). Aby zarchiwizować pojedynczą klatkę, należy kliknąć przycisk  a następnie przycisk kopii zapasowej.

With playback mode, press this button to backup record (.264 video backup) and press this button again to finish backup. For performing the single image backup (.Y42 single image backup), press  first and then click this button to backup the necessary image.

 **AUDIO CONTROL – Włącz / wyłącz audio podczas odtwarzania**

Press this button to turn the audio on or off

C.  **DISPLAY CONTROL – Zmiana odtwarzanego kanału / matryca kanałów.**

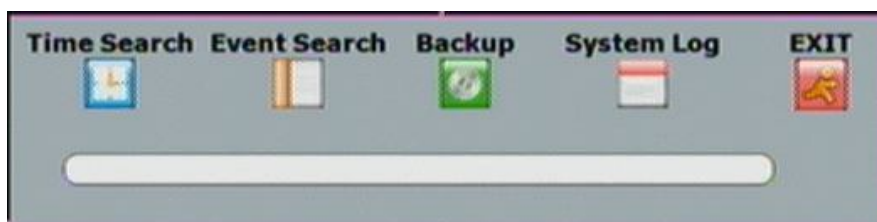
Within playback mode, use display control to switch the camera channel.

D.  **RECORD AND PLAYBACK CONTROL – Przyciski sterowania odtwarzaniem.**

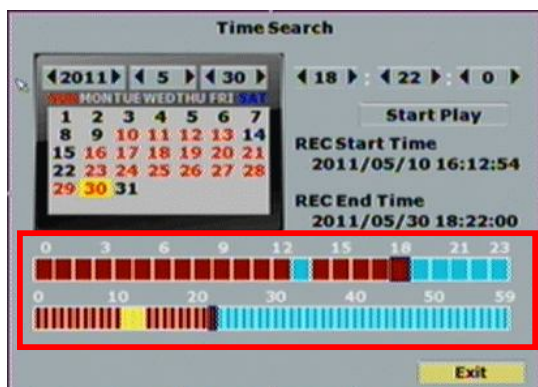
Same as front panel controller and remote controller.

E.  **DIGITAL ZOOM – Cyfrowe powiększenie**

W trybie pełnoekranowym kliknięcie lewym przyciskiem myszy umożliwia zmianę powiększenia. Kliknięcie prawym przyciskiem wyłącza powiększenie.



WYSZUKIWANIE WEDŁUG CZASU



WYSZUKIWANIE WEDŁUG ZDARZEŃ

Możliwy jest wybór kanału oraz wyszukiwanie według określonych przez użytkownika zdarzeń np. wykrycie ruchu.

NO.	Time	CH	Type	HDD
001	2011/05/30 18:22:00	----	PWR OFF	HDD1
002	2011/05/30 18:21:50	----	PWR ON	HDD1
003	2011/05/30 18:13:27	02	MOTION	HDD1
004	2011/05/30 18:13:14	02	MOTION	HDD1
005	2011/05/30 18:12:21	02	MOTION	HDD1
006	2011/05/30 18:11:39	02	MOTION	HDD1
007	2011/05/30 17:57:11	02	MOTION	HDD1
008	2011/05/30 17:53:31	02	MOTION	HDD1
009	2011/05/30 17:40:16	02	MOTION	HDD1
010	2011/05/30 17:40:06	02	MOTION	HDD1

Event Filter Page **1**

Event Filter			
Event Type			
<input checked="" type="checkbox"/> Power On	<input checked="" type="checkbox"/> Power Off		
<input checked="" type="checkbox"/> Video Loss	<input checked="" type="checkbox"/> Motion		
<input checked="" type="checkbox"/> Record	<input checked="" type="checkbox"/> Stop Record		
<input checked="" type="checkbox"/> Ext. Alarm			
Event Channel			
<input checked="" type="checkbox"/> CH01	<input checked="" type="checkbox"/> CH02	<input checked="" type="checkbox"/> CH03	<input checked="" type="checkbox"/> CH04
HDD NO.			
<input checked="" type="checkbox"/> HDD 1			
<input type="button" value="Save"/> <input type="button" value="Cancel"/>			

**KOPIA ZAPASOWA**

Należy wybrać urządzenie archiwizujące (USB/DVD), potrzebne kanały, a następnie datę i czas początku oraz końca archiwizowanych nagrań.

Backup

REC Start Time 2011/05/10 16:12:54
REC End Time 2011/05/30 18:22:00

Device: NO Free Size:

Start Time: <2011>/ <5>/ <30> <18> : <22> : <0> >
End Time: <2011>/ <5>/ <30> <18> : <22> : <0> >

Backup Size:

Select Channel CH01 CH02 CH03 CH04

Check Device

Backup Now Exit

Backup

REC Start Time 2011/05/10 16:12:54
REC End Time 2011/05/30 18:22:00

Device: NO Free Size:

Start Time: <2011>/ <5>/ <30> <18> : <22> : <0> >
End Time: <2011>/ <5>/ <30> <18> : <22> : <0> >

Backup Size:

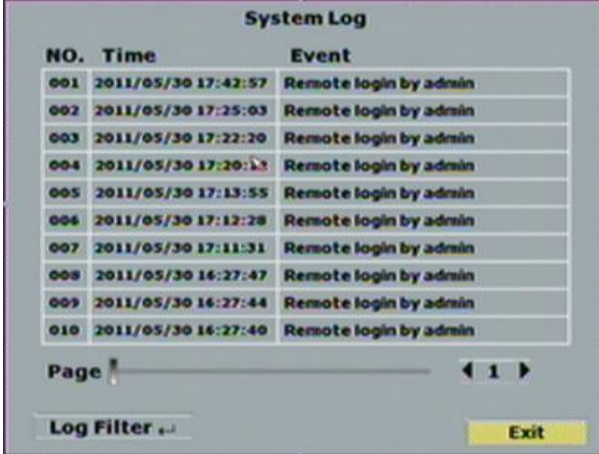
Select Channel CH01 CH02 CH03 CH04

Check Device

Backup Now Exit

**4.4 REJESTR SYSTEMOWY**

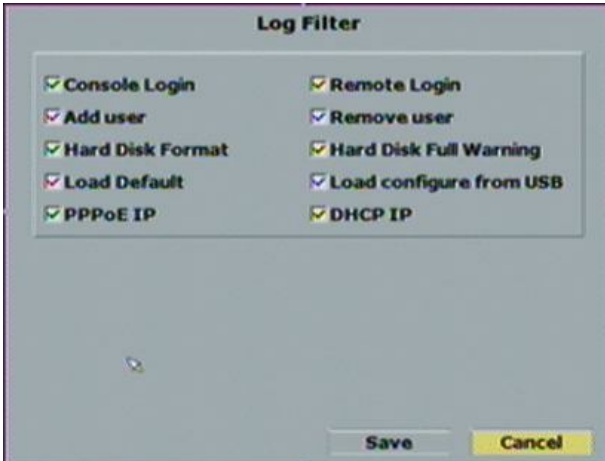
Rejestr przechowuje do 2000 zdarzeń. Użytkownik może wybrać które zdarzenia będą widoczne.



NO.	Time	Event
001	2011/05/30 17:42:57	Remote login by admin
002	2011/05/30 17:25:03	Remote login by admin
003	2011/05/30 17:22:20	Remote login by admin
004	2011/05/30 17:20:13	Remote login by admin
005	2011/05/30 17:13:55	Remote login by admin
006	2011/05/30 17:12:28	Remote login by admin
007	2011/05/30 17:11:31	Remote login by admin
008	2011/05/30 16:27:47	Remote login by admin
009	2011/05/30 16:27:44	Remote login by admin
010	2011/05/30 16:27:40	Remote login by admin

Page 1

Log Filter Exit



<input checked="" type="checkbox"/> Console Login	<input checked="" type="checkbox"/> Remote Login
<input checked="" type="checkbox"/> Add user	<input checked="" type="checkbox"/> Remove user
<input checked="" type="checkbox"/> Hard Disk Format	<input checked="" type="checkbox"/> Hard Disk Full Warning
<input checked="" type="checkbox"/> Load Default	<input checked="" type="checkbox"/> Load configure from USB
<input checked="" type="checkbox"/> PPPoE IP	<input checked="" type="checkbox"/> DHCP IP

Save Cancel

WYMAGANIA ZAPISU KOPII ZAPASOWEJ – WYMAGANIA SPRZĘTOWE**SYSTEM REQUIREMENT**

CPU: Intel Celeron 1.6G
MEMORY: 256MB.
VGA: 32MB
VGA RESOLUTION: 1024 x 768.
OS: Windows XP / 2000

SUGGESTED REQUIREMENT

CPU: Intel P4 2.8G
MEMORY: 512MB or above
VGA: 64MB or above
VGA RESOLUTION: 1024 x 768
OS: Windows XP / 2000
NETWORK BANDWIDTH: Upload Speed is 256kbps or above



*Przedsiębiorstwo Handlowo Usługowe "MERX"
D. Migacz, K. Poręba - Spółka Jawna*



*Przedsiębiorstwo Handlowo Usługowe "MERX"
D. Migacz, K. Poręba - Spółka Jawna*