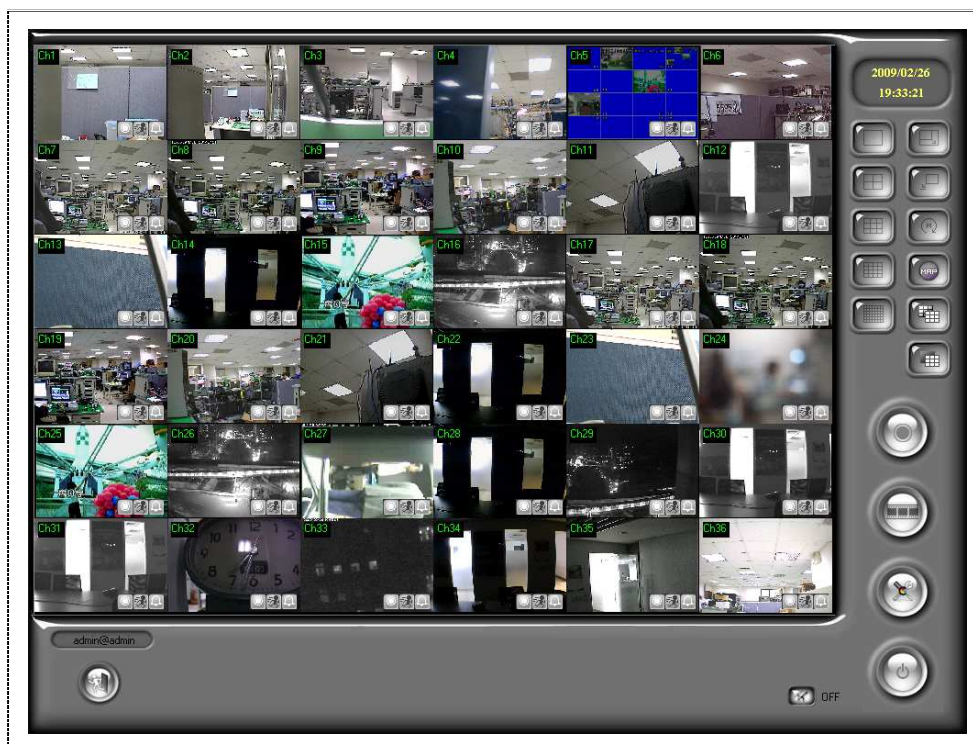




www.merx.com.pl

Instrukcja obsługi

IPCamera recorder – program do
konfiguracji kamer z pozycji
komputera PC



Spis treści

I.	PRZEDMOWA	4
II.	WYMAGANIA SYSTEMOWE.....	4
A.	WYMAGANIA MINIMALNE	4
B.	SUGEROWANY SPRZĘT.....	5
III.	INSTALACJA I DEINSTALACJA OPROGRAMOWANIA	5
A.	INSTALACJA	5
B.	DEINSTALACJA.....	8
IV.	KONFIGURACJA I USTAWIENIA	8
A.	USTAWIENIA IP KAMERY DLA WIDEO SERVERA ORAZ DVR	8
B.	KONFIGURACJA DYSKU TWARDEGO	14
V.	PODGLĄD NA ŻYWO	16
VI.	ODTWARZANIE WIDEO.....	19
A.	ODTWARZANIE WIDEO	19
B.	ZAPIS WIDEO	21
VII.	ZOOM CYFROWY	22
VIII.	E-MAP	23
A.	MAPA	23
B.	ROZWINIĘCIE DRZEWKI.....	24
C.	LISTA ZAREJESTROWANYCH ZDARZEŃ	24
IX.	ZDALNE STEROWANIE ZA POMOCĄ „REMOTE LITE”	25
A.	WEB SERVER.....	25
B.	REMOTELITE.....	31
X.	POZOSTAŁE	33
A.	NAGRYWANIE WEDŁUG HARMONOGRAMU	33
B.	DETEKCJA RUCHU	34
C.	USTAWIENIE I KONTROLA PTZ.....	35
D.	KONFIGURACJA I/O	36
E.	DETEKCJA/ ALARMOWANIE WEDŁUG ZDARZENIA.....	36
G.	USTAWIENIA HASŁA.....	43
H.	USTAWIENIA E-MAP	44

XI.	CONFIGURE TOOL - PROGRAM	46
	A. ROZDZIELCZOŚĆ MONITORA (DOMYŚLNIE: WŁĄCZONA).....	46
	B. WŁĄCZENIE/ WYŁĄCZENIE KONTROLI OKNA PROGRAMU (DOMYŚLNIE : WYŁĄCZONA)	46
	C. KONFIGURACJA KOPII ZAPASOWEJ.....	48
	D. WŁĄCZENIE/WYŁĄCZENIE FUNKCJI "PING" (DOMYŚLNIE: WYŁĄCZONA).....	47
	E. WŁĄCZENIE I WYŁĄCZENIE FUNKCJI "OVERLAY" (DOMYŚLNIE: WŁĄCZONA).....	47
	F. KONFIGURACJA KOPII ZAPASOWEJ	48
XII.	WŁAŚCIWOŚCI URZĄDZENIA.....	49
XIII.	GRAPHIC CARD TEST TABLE.....	52

I. Przedmowa

Program IPCamera Recorder (zawiera 1,4,9,16 oraz 36 kanałów wideo) jest programem rejestrującym wideo, które współpracuje z kamerami IP, Wideo Serverami oraz z rejestratorami DVR. Ludzie używają programu IPCamera Recorder do podglądu “na żywo” rejestracji wideo na komputerze PC oraz odtwarzania zarejestrowanego wideo. IPCamera Recorder posiada 5 różnych sposobów zapisywania wideo, jest to nagrywanie zwyczajne, według harmonogramu, według naruszonej strefy, według urządzenia alarującego, oraz tak zwane nagrywanie ręczne. Poza tym program posiada wiele bardzo przydatnych funkcji, takich jak na przykład **e-map** oraz tryb multi – kanałowy. Odpowiednie aktywowanie serwera pozwoli Ci konfigurować i odtwarzać urządzenia monitorujące przy pomocy Internetu oraz programów użytkowych takich jak np. RemoteLite.

II. Wymagania systemowe

A. Wymagania minimalne


- i. CPU: Intel Pentium 4 2.0G
 - ii. Pamięć: 1GB
 - iii. Karta graficzna: 128MB
 - iv. Monitor: 1024 x 768
 - v. System operacyjny: Windows Vista/ XP / 2000
 - vi. System plików: NTFS*
- (*NVR może pracować ze starym systemem plików FAT32. Jednakże, polecamy jednak stosować nowszy i bardziej pewny system plików).

B. Sugerowany sprzęt

- i. CPU: Intel Core 2 Quad Q6600
- ii. Pamięć: 2GB
- iii. Karta graficzna: 256MB
- iv. Monitor: 1024 x 768
- v. OS: Windows Vista/ XP/ 2000
- vi. System plików: NTFS

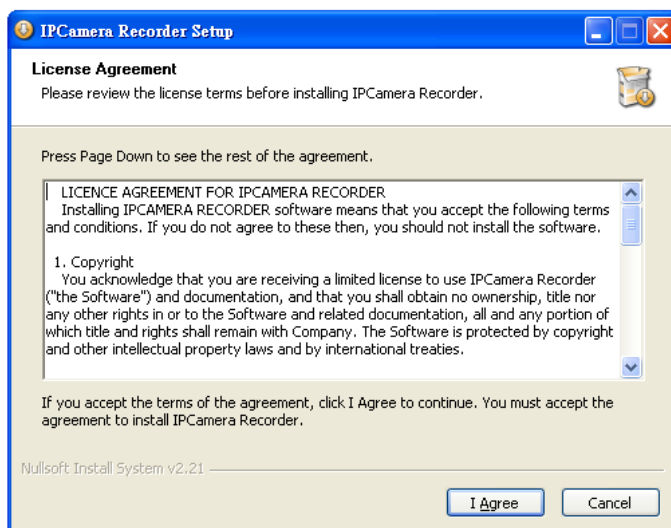
III. Instalacja i deinstalacja oprogramowania

A. Instalacja

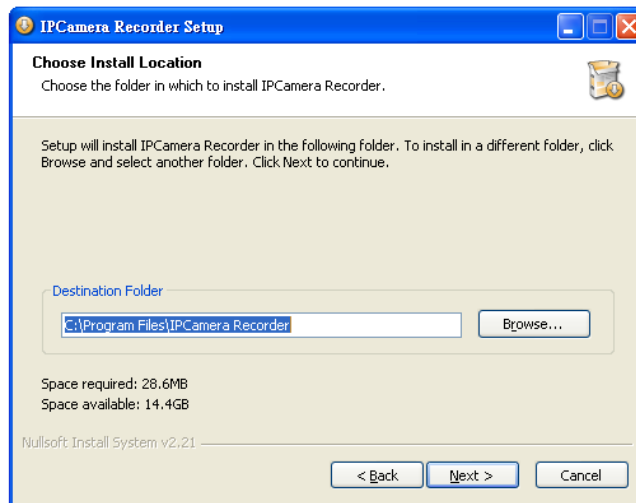
- i. Aby zainstalować „IPCamera Recorder” podwójnie kliknij: .
- ii. Wybierz język. Dostępny jest również język polski.



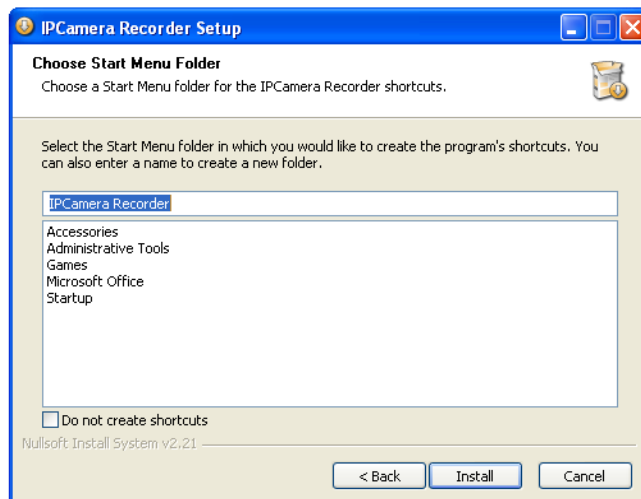
- iii. Umowa licencyjna. Wybierz: “I Agree”, aby przejść dalej.



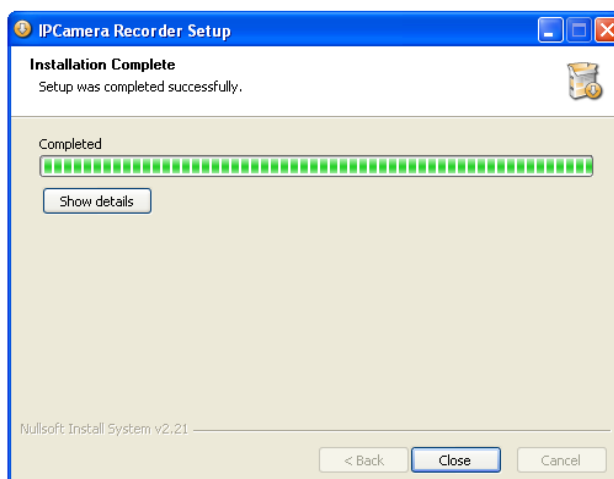
- iv. Wybierz katalog docelowy instalacji oprogramowania „IPCamera Recorder” na dysku twardym. Domyślny katalog instalacji to: "C:\Program Files\IPCamera Recorder". Następnie kliknij “Next”.



- v. Wprowadź nazwę folderu docelowego. Domyślna nazwa to “IPCamera Recorder”. Kliknij “Install” aby rozpocząć instalację





- vi. Po zakończeniu instalacji, naciśnij przycisk “Close”, aby zakończyć.



- vii. Aby uruchomić program, wybierz na pasku "Start" → "Programy" → "IPCamera Recorder" → "IPCamera Recorder".
 W Windows Vista, proszę kliknąć prawym przyciskiem na ikonie (skrótce) programu „IPCamera Recorder” a następnie wybierz: “Uruchom jako administrator”.
 Poniżej przedstawione okno przedstawia oprogramowanie w wersji 36H IPCamera Recorder.



- viii. Można wyświetlić dodatkowe okno dzięki podłączeniu drugiego monitora
- ix. Okna programu będą wyglądać niemalże identycznie jednak mogą wyświetlać inne kanały video.
- x. Jeżeli opcja wielu monitorów nie jest osiągalna sprzętowo dla wybranego PC, tryb multi-monitor  oraz multi-monitor ON/OFF  będą nieaktywne.

B. Deinstalacja

- i. Aby odinstalować oprogramowanie, kliknij pasek "Start" → "Programy" → "IPCamera Recorder" → "Uninstall".



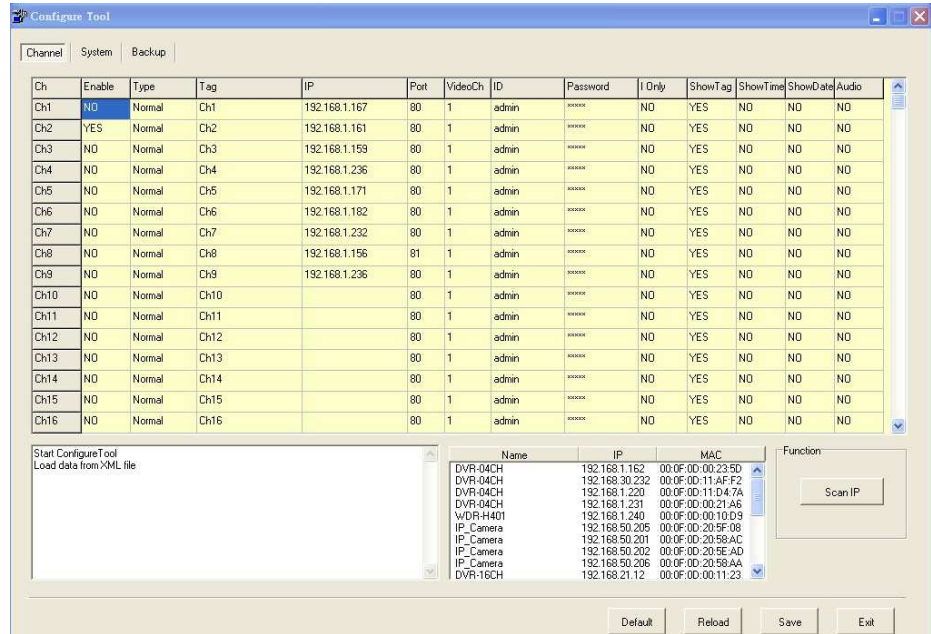
IV. Konfiguracja i ustawienia

Aby rozpocząć korzystanie z urządzenia należy najpierw skonfigurować oprogramowanie IP camera/ Video server oraz HDD

A. Ustawienia IP kamery dla Wideo servera oraz DVR


Są dwa sposoby konfiguracji IP Camera/ Video Server

- i. Configure Tool
 - a. Kliknij pasek "Start" → "Programy" → "IPCamera Recorder" → "Tools" → "Configure tool". W Windows Vista, proszę kliknąć prawym przyciskiem myszki na ikonie (skrótce) a następnie wybierz "Uruchom jako administrator", aby uruchomić program.



- b. "Configure tool" zawiera w sobie "IPInstaller". W momencie uruchomienia "Configure tool", wyszuka ono kamery IP oraz serwery video automatycznie. Aby ponownie wyszukać urządzenia, proszę kliknąć przycisk "Scan IP"
- c. Wybierz Kamerę IP / video server, który chcesz dodać. Przeciągnij i upuść wyżej wyświetlony kanał video a następnie wprowadź nazwę użytkownika oraz hasło dostępu do urządzenia
- d. Po zakończeniu konfiguracji, kliknij "Save" aby zapisać wszystkie zmiany
- ii. Ustawienie Kamery IP / video servera za pośrednictwem strony administracyjnej (zarządzania)




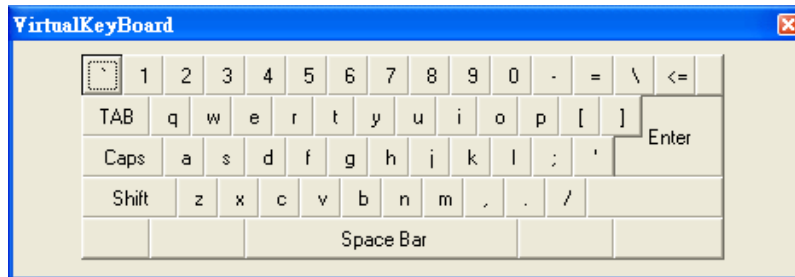
- a. Wybierz , aby wejść na stronę zarządzania kamery IP / video servera

Uwaga: Poniższe przykładowe obrazki przedstawiają wersję oprogramowania **36kanałowego IPCamera Recorder**

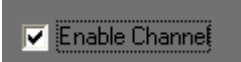
- b. Po lewej stronie strony zarządzania wyświetlone jest 18 kanałów.

Użytkownik może używać  , aby przełączać między kanałami 1-18, 19-36. Ponadto, użytkownik może wprowadzać

dane z klawiatury PC lub kliknąć , aby aktywować wirtualną klawiaturę obsługiwaną myszką.



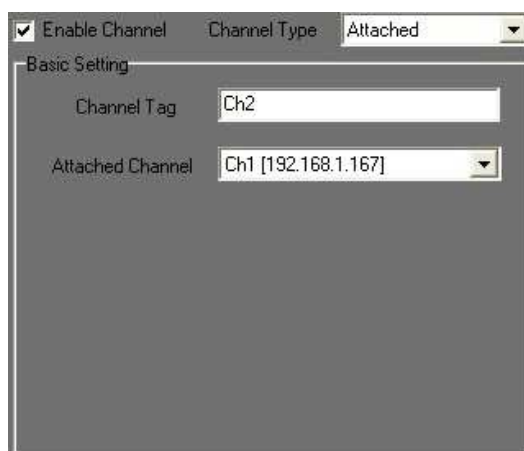
- c. Kamera może być skonfigurowana w głównej stronie ustawień.

Najpierw należy kliknąć , aby aktywować każdy kanał i ustawić każdą kamerę

- d. Wybierz typ kanału (**Normal lub Attached**):

Normal: identyczny jak na głównej stronie ustawień

Attache: Jeżeli użytkownik wybierze rodzaj kanału „attached” (doczepiony), musi on wybrać źródło sygnału video. Co więcej, jako że, „doczepiony” kanał nie jest fizycznie powiązany z żadną kamerą; nie będzie żadnego przepustowości łącza nie będzie obciążana wczytywaniem.



Zastosowania „doczepianych” kanałów: Ten rodzaj kanału może być powiększany zoomem cyfrowym. Użytkownik może wybrać różne punkty w obrębie głównego kanału i doczepić je jako różne „doczepione” kanały. Jako, że „doczepiony” kanał nie jest fizycznie, bezpośrednio powiązany z żadnym źródłem sygnału, taki kanał nie będzie wymagał dodatkowego wczytywania ani miejsca na dysku. Przykładowo, poniższy obrazek przedstawia kanały 2, 3 oraz 4, które są jedynie trzema częściami wydzielonymi z kanału 1.



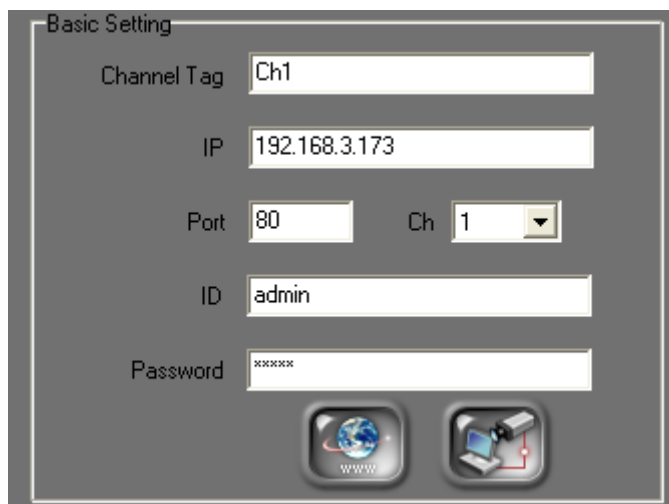
- e. W niżej przedstawionych podstawowych ustawieniach, nazwa kanału może być zmieniona w “Channel Tag”, aby odróżniać kanały od siebie. Adres IP wskazuje na kanał. Przy współdzielonym IP (router), należy skonfigurować porty aby uniknąć konfliktów. Wprowadź ID oraz Hasło dla każdego kanału, a następnie kliknij



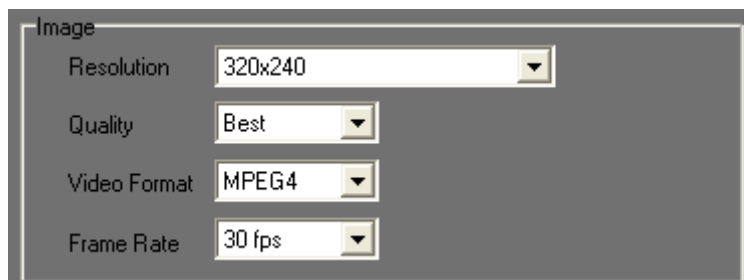
, aby podłączyć każde urządzenie bądź kanał. Kliknięcie



umożliwi przeglądanie każdego z kanałów za pomocą przeglądarki IE.



- f. Poniższy obrazek przedstawia okno konfiguracji, w którym można ustawić parametry obrazu Rozdzielczość, Jakość, Format video, oraz Frame Rate.



- g. Na poniższej przedstawionym oknie menu można In the Pre & Post Alarm Recording setting page as showed below, users can change the recording time interval.



- h. Na poniższej przedstawionym oknie menu można ustawić które elementy OSD będą wyświetlane na ekranie podczas podglądu na żywo (Tag / Date / Time)



- i. Na poniżej przedstawionym oknie menu można ustawić parametry wyświetlania



Zaznaczenie opcji Display I frame only, spowoduje, że jedynie I-Frame będzie przesyłane oraz wyświetlane w podglądzie na żywo;

Zaznaczenie opcji Disable Digital Zoom spowoduje, że w podglądzie na żywo wyświetlany będzie jedynie obraz oryginalnego rozmiaru (taki jak poniżej).




- j. Zaznaczenie poniżej przedstawionej opcji w menu Audio: "Enable Audio" aktywuje rejestrację dźwięku razem z obrazem video




- k. Przed wyjściem ze strony ustawień pamiętaj, aby kliknąć przycisk



, aby zachować ustawienia.

- l. W zaawansowanych ustawieniach  można ustawić takie rzeczy jak: **tag**, **Data/Godzinę** oraz **status lokacji** dla każdego z

kanałów. Kliknij  aby ustawić takie parametry jak rozmiar, format i kolor tagów, Daty/Godziny oraz statusów.


UWAGA: Zaawansowane ust. dotyczą wszystkich pokazanych kanałów.

B. Konfiguracja dysku twardego

Zanim zaczniesz się rejestrować obraz na komputerze PC, najlepiej wcześniej odpowiednio przydzielić przestrzeń dysku twardego. W przeciwnym razie, **IPCamera Recorder** będzie rejestrował nagrania wg ustawień domyślnych. (bazując na przestrzeni dyskowej).

- i. Uruchom program, wejdź na stronę zarządzającą a następnie kliknij




przycisk , aby wejść na stronę konfiguracji dysku twardego

- ii. Domyślnym ustawieniem miejsca ulokowania nagrań na dysku twardym jest folder **record** ulokowany w folderze instalacji oprogramowania. Co więcej, przestrzeń dyskowa dostępna na nagrania ustawiona jest domyślnie jako „bez ograniczeń”.

Path	Used(MB)	Free(MB)	Available(MB)	ReadOnly
C:\Program Files\IPCamera Recorder\Record	0	3,489	No Limitation	N
		0	No Limitation	N

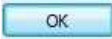
- iii. Jeżeli chcesz zmienić miejsce docelowe przechowywania nagrań na

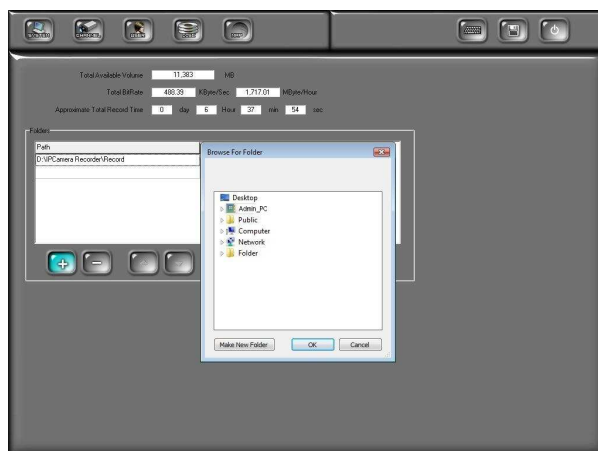
dysku twardym, kliknij przycisk . Aby usunąć obecnie używane,



przypisane miejsce na dysku naciśnij przycisk .



- iv. Aby dodać nową ścieżkę dostępu miejsca zapisu nagrań na dysku



naciśnij przycisk .

- v. Następnie, użyj myszki, aby wyszukać odpowiedni folder i kliknij przycisk . Ukazze się ekran jak poniżej.



vi. Po zakończeniu ustawiania ścieżki dostępu do folderu nagrywania, klikaj  /  (Góra i Dół), aby ustawić sekwencję (kolejność wyboru) pomiędzy różnymi katalogami nagrań. W przypadku przekroczenia objętości dyskowej (zapełnienia) dane będą automatycznie rejestrowane w innej (kolejnej z listy) lokacji.







vii. Aby przydzielić ilość dostępnego miejsca na nagrania, kliknij w ścieżkę dostępu. Następnie, klikaj  / , aby przydzielić miejsce dostępne na nagrania "Available (MB)". Można również wprowadzić objętość za pomocą klawiatyry.


Path	Used(MB)	Free(MB)	Available(MB)	ReadOnly
	961	4,243		N
		0	No Limitation	N


viii. Na koniec, kliknij  aby zapisać dokonane zmiany.

V. Podgląd na żywo


i. IPCamera Recorder posiada następujące tryby monitoringu na żywo:

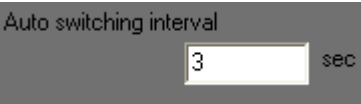
a. Dostępne są następujące tryby: can switch 36-KAN , 16-KAN , 9-KAN , 4-KAN , 1-KAN  oraz wielo-monitorowy  (16-KAN każdy).

ii.  : Włączenie/Wyłączenie trybu wielomonitorowego


iii.  : Tryb pełnoekranowy. Aby wyjść z tego trybu, naciśnij klawisz "Esc" lub prawy przycisk myszki

iv.  : Minimalizacja aplikacji


v.  : Kanał sekwencyjnego podglądu. Użytkownik może ustawić

czas przełączania  oraz określić tryb podziału

ekranu .

vi.  : Ręcznie aktywowane nagrywanie. Ponowne kliknięcie stopuje.

vii.  : Odtwarzanie nagrań video

viii.  : Wejście na stronę ustawień

ix.  : E-Mapa



x. : Zamknięcie aplikacji



xi. pokazują statusy kanałów



Proces nazywania aktywny



Detekcja ruchu



Alarm wykryty



xii. : Interfejs PTZ. Zawiera takie funkcje jak: Focus, Zoom, IRIS, Auto/ Stop Patrol oraz wywoływ. Pozycji preset.



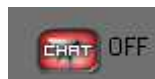
xiii. : Panel sterowania DVR. Gdy wybrany kanał jest DVR, wyświetli się panel sterowania DVR, dający dostęp do takich funkcji jak podział ekranu, odtwarzanie itp.



xiv. : Panel sterowania cyfrowym zoomem. Po wybraniu kanału, pojawi się dodatkowe okno wraz z suwakiem do regulacji cyfrowego powiększenia (Zoom +/-).



xv. : Przełącznik I/O. Dostępnych jest maksymalnie 4 przełączniki I/O (jeżeli zdalne urządzenia są kompatybilne w tym zakresie)



xvi. : Przełącznik czatu On/Off - 2-stronna komunikacja audio (jeżeli zdalne urządzenie jest kompatybilne w tym zakresie).




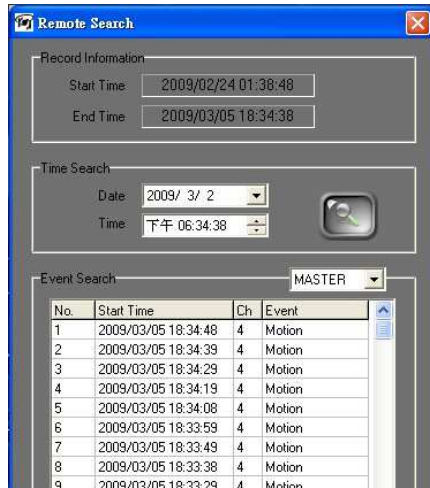
xvii. : Przełącznik broadkastu On/Off (jeżeli zdalne urządzenie jest kompatybilne w tym zakresie).

xviii.



: 04CH MPEG4 DVR Panel sterowania DVR.

Klikając na przycisk  będziesz mógł odtworzyć zapisany obraz według zdarzenia.



VI. Odtwarzanie Wideo



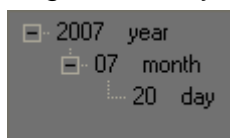
Kliknij  , aby wejść w tryb odtwarzania materiału video.

Uwaga: Poniższy przykład przygotowano na bazie 36CH. IPCamera Recorder.



A. Odtwarzanie Wideo

- i. Użyj kalendarza, by wybrać datę. Jak widać na poniższym obrazku, konkretny „dzień” oznacza, że w ciągu tego dnia zarejestrowane zostały nagrania. W tym przypadku widać, że są nagrania dnia 2007/07/20.



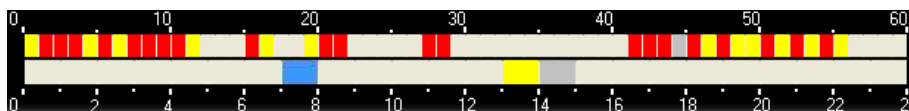
Po wybraniu daty, proszę kliknąć   żeby przełączać poszczególne kanały(1 -36) (wersja 36CH).

ii.



1	2	3	4	5	6	7	8	9	10	11	12	13	14	15	16	17	18
19	20	21	22	23	24	25	26	27	28	29	30	31	32	33	34	35	36



Rejestrator posiada bardzo wiele trybów odtwarzania zarejestrowanych nagrań.

iii. Gdy wybierzemy datę nagrania i kanał , będziemy mogli zobaczyć status nagrania video.



- a. Zero kolorów na osi – brak zarejestrowanych nagrań
- b. Czerwony – normalnie zarejestrowane nagrania
- c. Żółty - nagrania zarejestrowane przez naruszenie strefy detekcji
- d. Niebieski – pliki zarejestrowane włączeniem się alarmu.
- e. Szare: Czas wybrany do odtworzenia.

iv. Wciśnij przycisk  żeby wyświetlić obraz wideo. Kliknij na  żeby zrobić przerwę - pauzę.

v. Używając przycisków   spowodujesz, że wideo będzie odtwarzane w szybkości 1x, 2x, 4x, 8x, 16x oraz 32x osiągalne (w zależności od urządzenia).

vi. Używając przycisków   odtwarzanie obrazu klatka po klatce.

vii. Wybierz “Asynchronize Play” żeby możliwe było odtwarzanie na kilku kanałach w różnych czasach.

viii. Kliknij na “pokaż znacznik” oraz “pokaż czas”, żeby podczas odtwarzania, pojawiała nam się informacja dotycząca nazwy kanału (numeru) oraz czasu, w jakim wideo zostało zapisane.

ix. Zaznacz “wyl. Cyfrowy zoom”, żeby widok powrócił do rozmiarów rzeczywistych.


x. Wybierz opcje lista zdarzeń, żeby wyświetlić zarejestrowane zdarzenia.

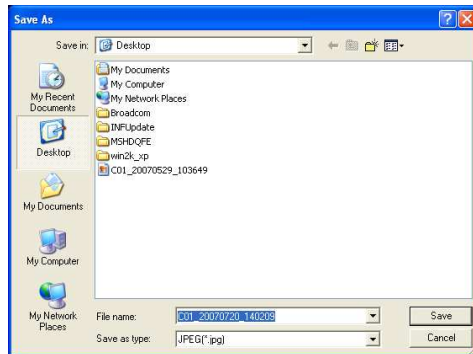
B. Zapis wideo

Nagrania mogą być zapisywane w formatach *.AVI I JPEG

A. Zapisz w formacie JPEG:




i. Wciśnij przycisk . Powinno pojawić się następujące okno:



ii. Plik zapisany będzie w formacie: "Numer kanału_rrrrmdd_ggmss.jpg".

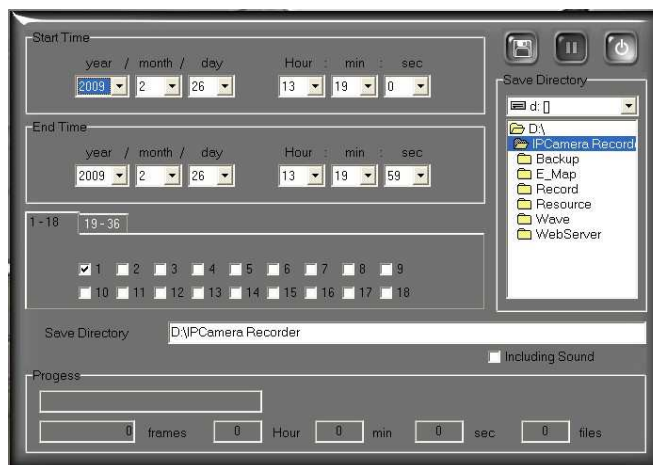
B. Zapis w formacie *.AVI




i. Wciśnij przycisk . Po wciśnięciu tego przycisku pojawi się następujące okno dialogowe.

Note: Poniższe okno odnosi się do wersji CH36!

ii. Inne wersje mogą mieć delikatne różnice.



iii. Ustaw "czas rozpoczęcia", "czas zakończenia", "kanał wideo", oraz

wyberz folder gdzie zapisany powinien być plik. Wciśnij  żeby dokonać zapisu pliku

iv. Zaznacz opcję "rejestracja z dźwiękiem", żeby wideo zostało zapisane

wraz z zarejestrowanym dźwiękiem.

Including Sound

VII. ZOOM CYFROWY

Kiedy zaznaczymy obszar do powiększenia obrazu, będziemy mogli przesunąć obserwowany obszar, dla lepszej widoczności. Cyfrowy zoom może być używany podczas podglądu na żywo, oraz odtwarzania.




Okno podglądu: Czerwona ramka oznacza obszar powiększony na głównym oknie. Liczba widniejąca w prawym dolnym rogu oznacza procentowe powiększenie na oknie głównym..



- i. Suwak powiększenia: Przemieszczając suwak odpowiednio do góry oraz na dół, będziemy uzyskiwać odpowiednie powiększenie. Powiększenie jakie możemy uzyskać to od 100% do 1000%
- ii. Status powiększenia: Można wyłączyć tą opcję, i wtedy będziemy uzyskiwać obrazy w oryginalnym rozmiarze, bez możliwości powiększenia.

Jeżeli mamy włączoną opcję “zoom cyfrowy” możemy ją wyłączyć w

następujący sposób: Wchodzimy w ikonkę ,

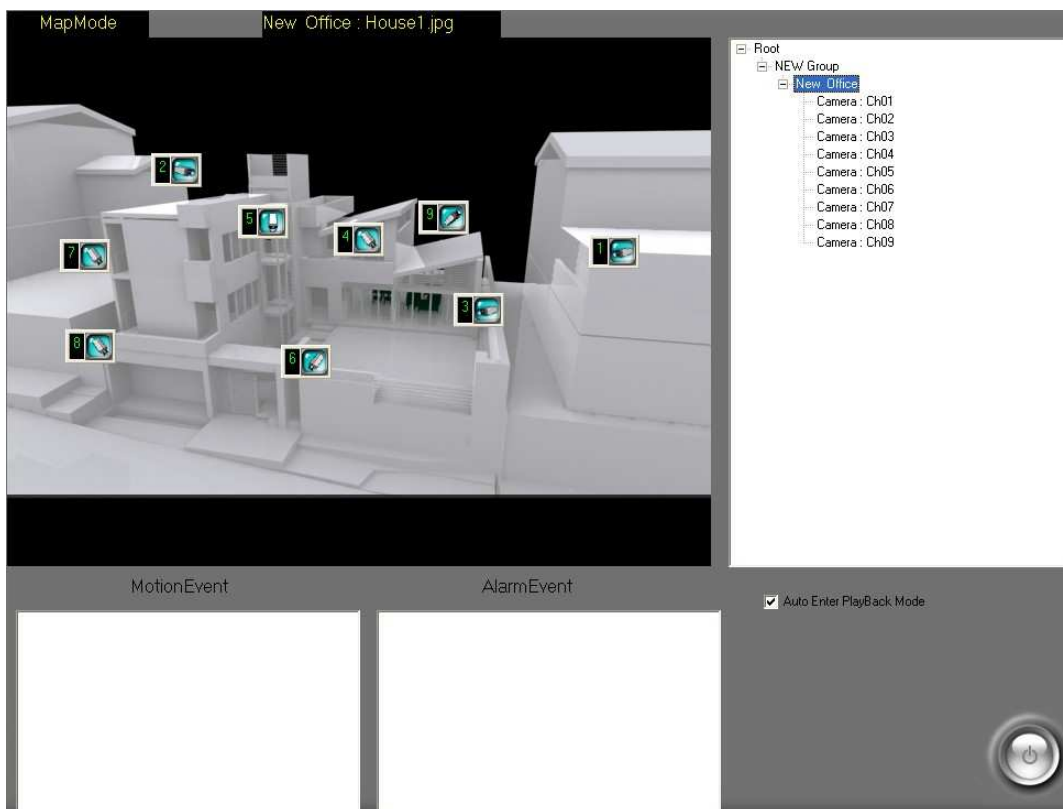
oknie wyszukujemy ikony:  następnie wchodzimy zaznaczamy

okno wyboru Disable Digital Zoom. Zaznaczenie jest równoznaczne z wyłączeniem opcji powiększania obrazu.

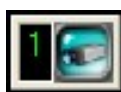
VIII. E-Map

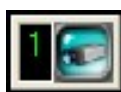


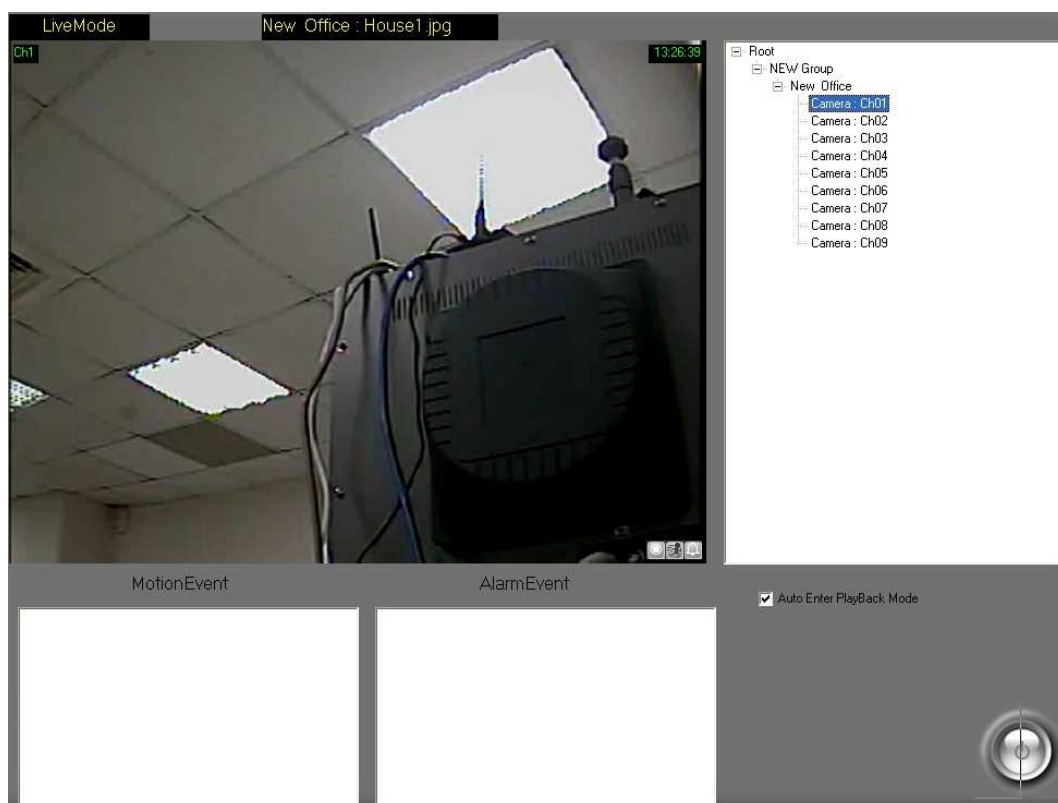
Naciśnij przycisk  żeby włączyć E-Mapę.



A. Mapa



Gdy ikona  oraz ikona alarmowa miga, oznacza to, że czujnik oraz alarm zostały naruszone. Podwójnym kliknięciem w razie potrzeby możemy, błyskawicznie przenieść się na podgląd.



B. Rozwinięcie drzewka

Po prawej stronie ekranu pojawia się lista dostępnych kamer. Podwójne kliknięcie na kamerę spowoduje włączenie opcji „na żywo”



C. Lista zarejestrowanych zdarzeń


Wszystkie zapamiętane zdarzenia (alarmowe i ruchowe), umieszczone zostały w dolnej części tej strony. Można w łatwy i przyjemny sposób wybrać i odtworzyć zdarzenie.

IX. Zdalne sterowanie za pomocą

„Remote Lite”.

Po właściwej konfiguracji i aktywacji funkcji serwera, przydatna jest przeglądarka „RemoteLite”.



Wciśnij przycisk  i aktywuj serwer, po przez wprowadzenie odpowiednich parametrów I adresów, tak jak ukazuje to poniższy obrazek.

Network

Local IP: 192.168.1.80

Enable Web Server Port: 80


Enable Remote AP Server Port: 2222

Enable 3GPP Server Port: 554

RemoteLite Application

A. Web Server

Włączenie serwera pozwoli przeglądarce połączyć się z serwerem, po przez oprogramowanie rejestrujące. Proszę odnieść się do instrukcji poniżej.

- i. W systemie Windows Vista, należy kliknąć prawym przyciskiem myszki na ikonę IE, następnie wybieramy opcję “uruchom jako administrator”. W ten sposób włączymy przeglądarkę IE. Dla przykładu, za pomocą przeglądarki IE 7, wprowadzamy adres: <http://192.168.1.104/> (adres, który widzimy w obrazku zamieszczonym powyżej ).
- ii. Po odpowiedniej konfiguracji i sukcesywnym połączeniu się, użytkownik może rozpocząć pracę z interfejsem.

English

Remote Monitoring Options

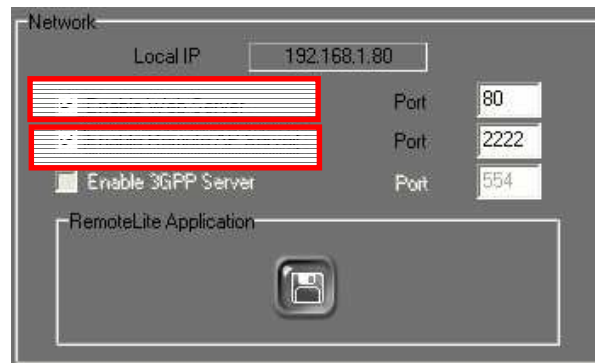
Online Monitoring

W lewym górnym rogu mamy możliwość wyboru języka. Zawarte zostały tam języki takie jak „Tradycyjny Chiński”, „Uproszczony Chiński” oraz

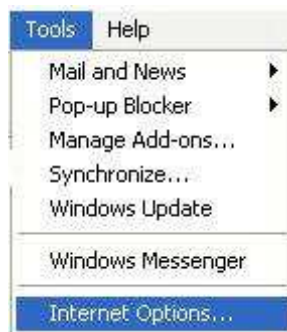
Angielski.

Opcje zdalnego monitoringu:

- iii. Monitoring On-Line: Ta funkcja dostępna jest gdy włączymy funkcję "Remote AP Server". Jeżeli system operacyjny, jaki posiadasz to Windows XP albo Vista, proszę postępować zgodnie z dalszymi wskazówkami.



- a. Wchodzimy w "Narzędzia" → "Opcje internetowe"

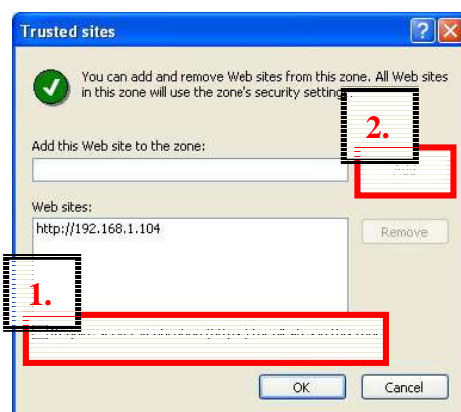


- b. Następnie "Zabezpieczenia" → "Zaufane witryny"

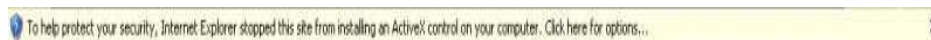


- c. Klikamy na opcję "witryny". Zaznaczamy na samym dole opcję „Żądaj weryfikacji serwera „https:” dla każdej witryny w strefie”. Następnie wprowadzamy adres IP serwera w pole

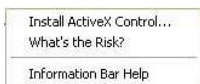
“Dodaj tę witrynę sieci web do strefy”, następnie wciśnij przycisk “dodaj”, żeby go zatwierdzić. Po wszystkich tych czynnościach wciskamy przycisk „OK”



d. Wchodząc na “Monitoring Online” po raz pierwszy, musimy kliknąć na pasek informacyjny.



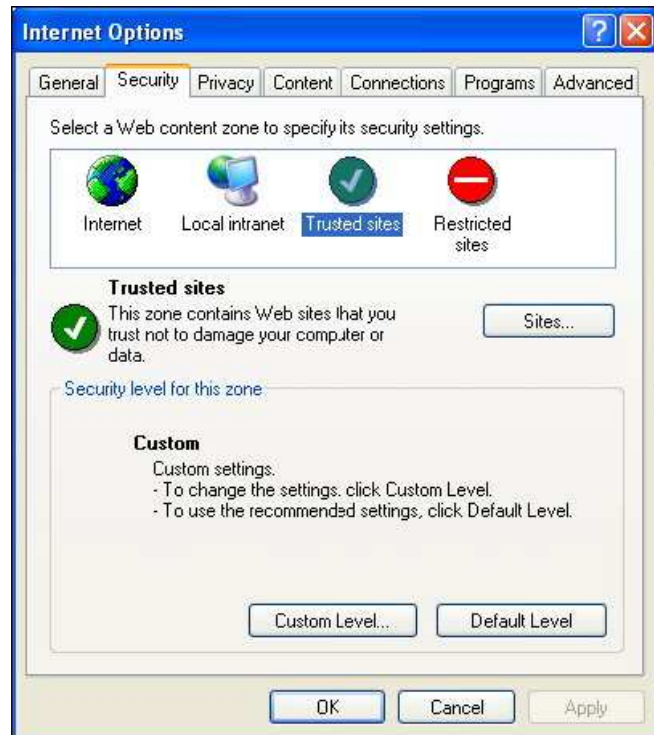
e. Następnie klikamy na opcję “Install ActiveX Control”



f. Żeby potwierdzić należy ponownie kliknąć na przycisk “install”.



g. Jeżeli mimo wszystko instalacja niepowiodła się, należy wejść ponownie w „narzędzia” -> „opcję internetowe”-> „zabezpieczenie” -> „Poziom niestandardowy ”



Okno “ustawienia zabezpieczeń” powinno się pojawić. Użytkownik powinien dostosować się do poniższych zaleceń.

- Download signed ActiveX controls
 - Disable
 - Enable
 - Prompt→ Zaznaczmy “monitoruj”

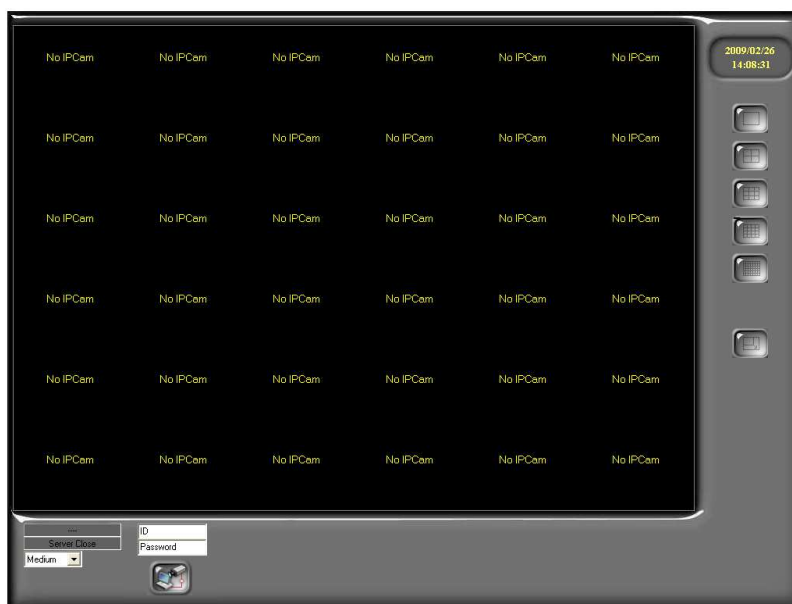
- Download unsigned ActiveX controls
 - Disable
 - Enable
 - Prompt→ Zaznaczmy “monitoruj”

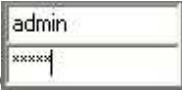
- Automatic prompting for ActiveX controls
 - Disable
 - Enable→ Zaznaczmy “włącz”

- Initialize and script ActiveX controls not marked as safe
 - Disable
 - Enable
 - Prompt→ Zaznaczmy “monitoruj”


Po wprowadzeniu wszystkich ustawień, należy powrócić kroki d ~ f.

- h. Po instalacji okno podglądu “na żywo” powinno prezentować się tak:



- i. Wprowadź poprawną nazwę użytkownika I hasło ,

następnie kliknij na , żeby podłączyć się do kamery.

- j. Po podłączeniu użytkownik może ustawić jakość transmisji obrazu (wysoka, niska, najniższa) .

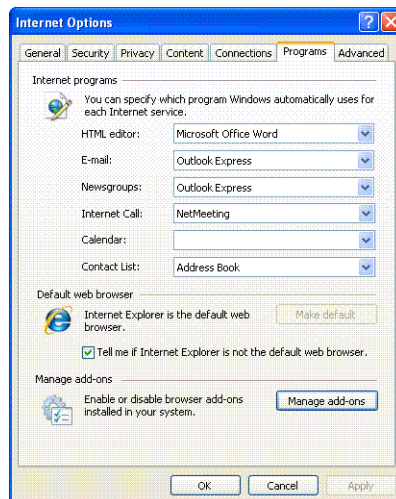
- iv. Zdalna kontrola podglądu on line: żeby usunąć monitoring online podążaj zgodnie z zaleceniami wymienionymi poniżej.

Internet Explorer 7 i Windows Vista :

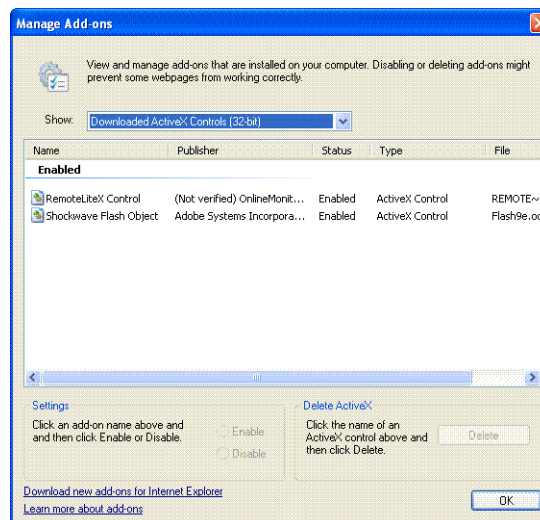
- a. Wybierz “narzędzia” → “Opcje internetowe”



- b. Wybieramy zakładkę "programy" → "Manage Add_ons..."



- c. Wybieramy opcję "Downloaded ActiveX Controls", następnie zaznaczamy "RemoteLiteX Control", żeby pozbyć się tej wtyczki klikamy usuń (delete) i wciskamy OK.

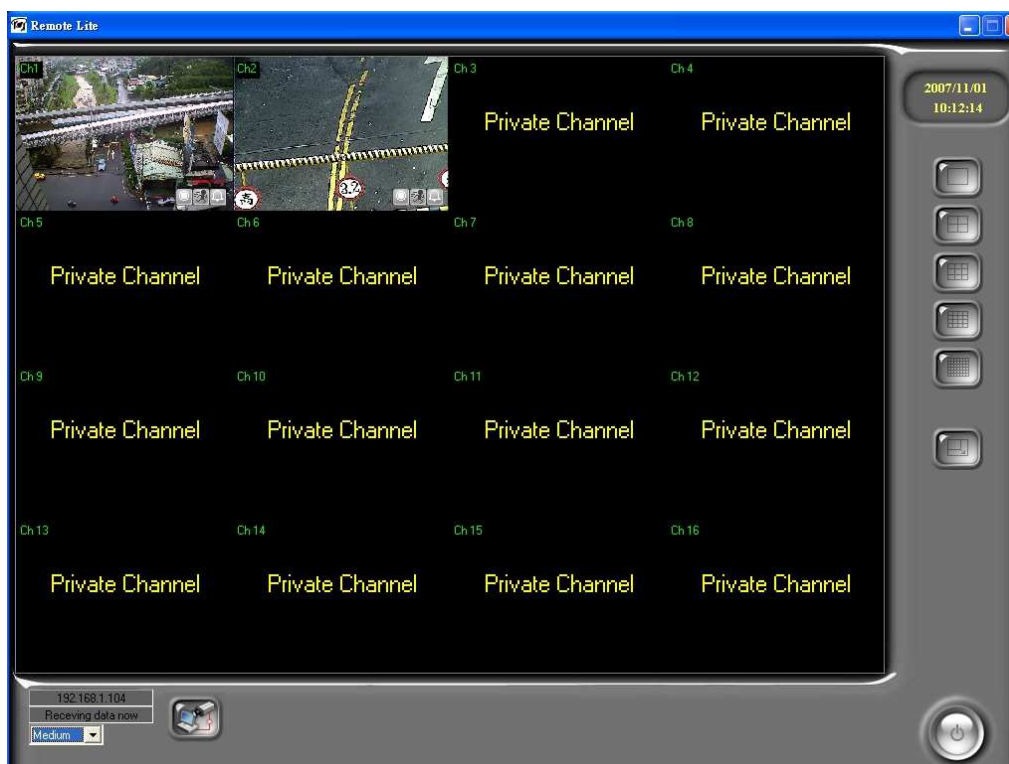


Internet Explorer 6 dla Windows XP albo Windows 2000 :

- Otwórz folder systemowy "C:\Windows" albo "C:\WINNT".
- Następnie otwórz folder "Downloaded Program Files".
- Kliknij prawym przyciskiem myszki kliknij na plik "RemoteLiteX Control" i wybierz „usuń”.


B. RemoteLite

RemoteLite to oprogramowanie rejestrujące wideo, które jest nieco inne niż oprogramowanie IPCamera Recorder. RemoteLite jest zaprojektowany jedynie do podglądu na żywo. Używając tego programu nie możemy odtwarzać zarejestrowanych nagrań oraz zmieniać ustawień. Program RemoteLite nie jest zainstalowany wraz z programem IPCamera Recorder, natomiast możemy go ściągnąć i zainstalować z IP Camera Recorder. W systemie Windows Vista, należy kliknąć prawym przyciskiem myszki i wybrać "Uruchom jako administrator", żeby poprawnie uruchomić. Poniższy obrazek ilustruje program Remote Lite w wersji 36 kanaowej (36CH).



RemoteLite umożliwia obraz multi-kanałowy, full screen, oraz ustawienia



sieciowe. Wciśnij  żeby podłączyć kamery. Użytkownik może wybrać różną szybkość transmisji (wysoka, niska i najniższa). Szybkość zapisu na serwer może być jak w programie Remote Lite.

Export programu RemoteLite :

i. Wejść jako administrator i wybierz ikonkę



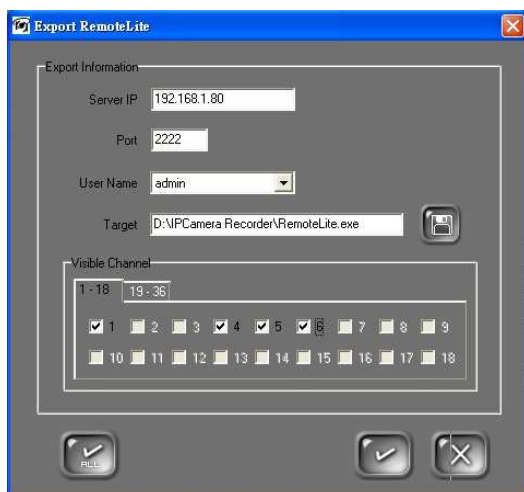
ii. RemoteLite Application.



Proszę wcisnąć ikonkę



żeby otworzyć okno konfiguracyjne programu RemoteLite. **Aktualnie możemy exportować jedynie 4 kanały.**



- Sever IP : Adres sieciowy serwera
- Port : PORT dostępu do serwera.
- User Name : nazwa użytkownika jest taka sama jak przy logowaniu się do głównego programu.
- Visible Channel : Użytkownik może wybrać kanały, jakie tylko chce (**jedynie dla 4 kanałów(04 CHs)**). Dla przykładu, jeżeli użytkownik wybierze jedynie 2 kanały to pozostałe będą w trybie prywatnym

(private channels). Użytkownik może wybrać



żeby włączyć

wszystkie kanały. Użytkownik może również w ramach kontrastu za

pomocą tego samego przycisku



odznaczyć wszystkie


zaznaczone kanały

- Ważne : Po wprowadzeniu ustawień wciśnij



żeby zapisać

exportowany program. Administrator może exportować program w różnych konfiguracjach, adekwatnie do potrzeb użytkownika. Na


zakończenie, nie zapomnij wcisnąć  żeby dokonać exportu programu.

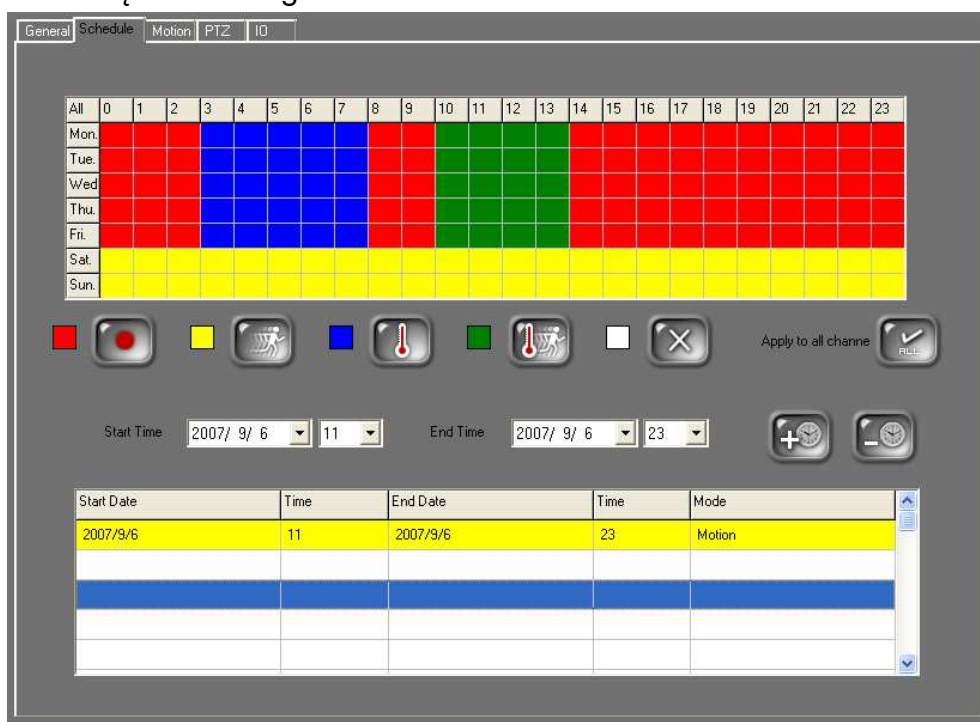
X. Pozostałe

A. Nagrywanie według harmonogramu

IPCamera Recorder umożliwia ustawienie nagrywania według harmonogramu, dla różnych kanałów.




- i. Wejdz na stronę administratora, i kliknij .
- ii. Wybierz kanał, który chcesz ustawić według harmonogramu. Wybierz zakładkę "harmonogram".




Start Date	Time	End Date	Time	Mode
2007/9/6	11	2007/9/6	23	Motion

- iii. IPCamera Recorder posiada 5 trybów nagrywania - zwyczajny (czerwony), detekcja ruchu (żółty), nagrywanie alarmowe (niebieski), detekcja ruchu oraz alarm (zielony), i obszar, który w danym czasie nie będzie rejestrowany (biały).
- iv. Używając myszki wybierz zakres czasu, w jakim ma być rejestrowany obraz. Po zaznaczeniu kliknij odpowiednio na tryb, w jakim chesz


rejestrować nagranie.

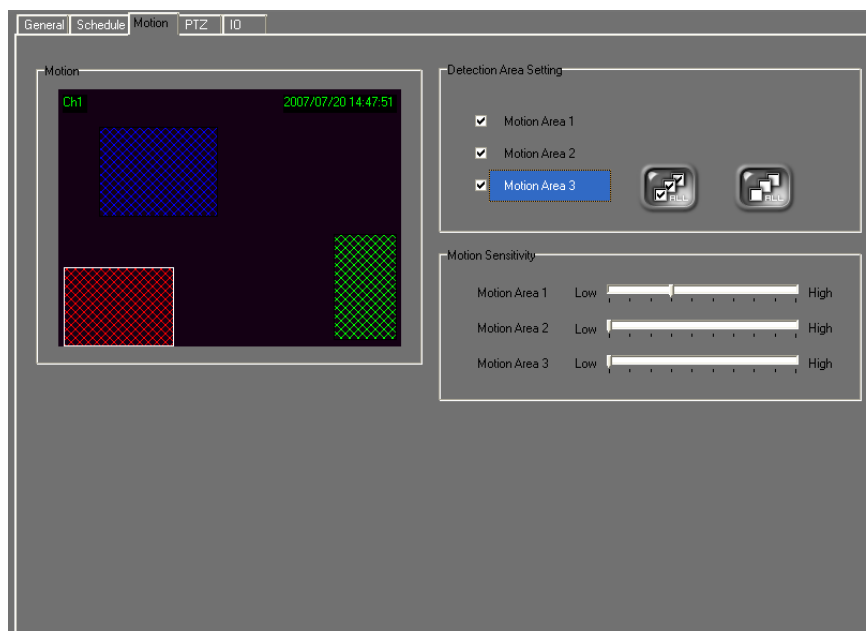
- v. Wciśnij  żeby ustawienia nagrywania według harmonogramu, odbywały się na każdym kanale jednakowo.

- vi. Kolejną bardzo przydatną funkcją jest  dzięki niej można ustawić w bardzo łatwy sposób początek i koniec rejestracji niestandardowej. To znaczy innej niż w trybie tygodniowym. Czyli np. Chcemy ustawić nagrywanie od dnia 23.02 do 25. 02, używając trybu nagrywania alarmowego. W ten sposób po uruchomieniu się alarmu, w dniach od 23.02 do 25.02, obraz zostanie rejestrowany.

B. Detekcja ruchu

Na każdym kanale możemy ustawić 3 strefy detekcji.

- i. Będąc w panelu administracyjnym kliknij na 
- ii. Wybierz kanał, następnie kliknij na zakładkę “motion”



- iii. Pole: “Detection Area Setting”: Zaznacz obszar na ekranie, który ma być pod porządkowany wybranej strefie. Pierwsza strefa odznacza się kolorem niebieskim, druga strefa kolorem zielonym a trzecia zaś kolorem czerwonym.

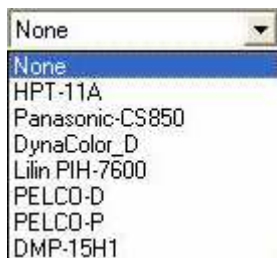
- iv. Czulość detekcji (Motion Sensitivity): dopasuj czulość dla kaźdej strefy według własnych potrzeb.

C. Ustawienie i kontrola PTZ

IPCamera Recorder umożliwia współpracę z kontrolerem PTZ.



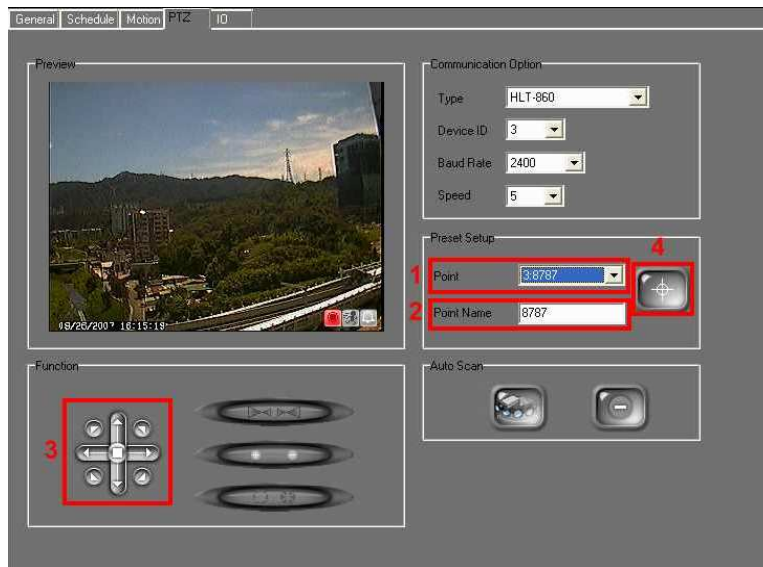
- i. Wejdz na strone administratora i kliknij
- ii. Wybierz kanał, jaki ma być kontrolowany przez PTZ



- iii. IPCamera Recorder umożliwia pracę PTZ na różnych protokołach.
- iv. Upewnij się wybierając właściwy protokół, ID oraz baud rate(przesył).



- v. Punkt kontroli PTZ: Poniżej więcej informacji.

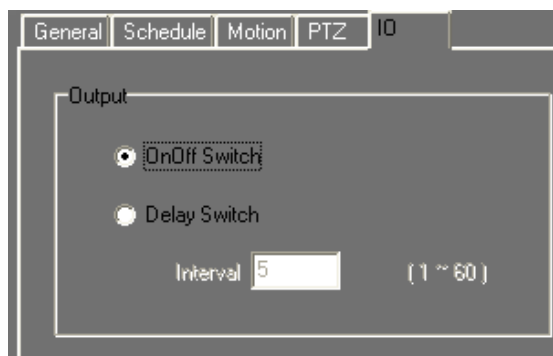


- vi. Gdy skończysz konfigurację ustawień, użyj panelu kontrolnego do operacji urządzeniem PTZ.

D. Konfiguracja I/O



- i. Wejść na stronę administratora i kliknij
- ii. Wybierz kanał, na którym ma pracować opcja I/O, następnie wybierz zakładkę "IO".

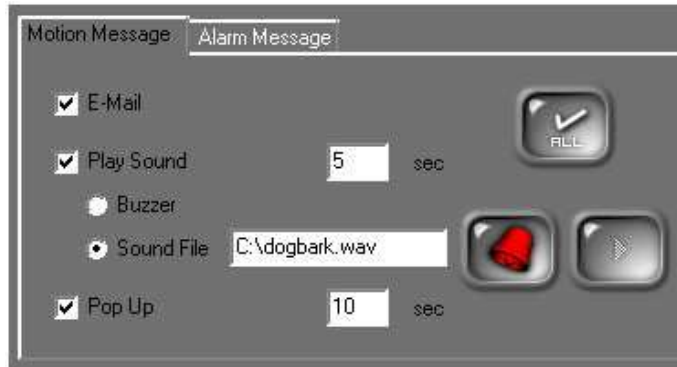


- iii. IPCamera Recorder posiada 2 typy powiadamiania alarmowego I/O. Użytkownik może włączyć czas "zwłoki (Delay)" od 1 sekundy aż do 60 sekund.
- iv. W podglądzie na żywo, interfejs I/O może mieć włączony inny kontroler w zależności od wybranego kanału.

E. Detekcja/ Alarmowanie według zdarzenia



- i. Wejdź na stronę administratora i kliknij
- ii. Wybierz kanał, na którym ma pracować opcja I/O, następnie wybierz zakładkę "IO".



- iii. Opcje alarmowania użytkownika, jeśli alarm zostanie uruchomiony.
 - a. E-Mail: Za pomocą wysłania odpowiedniej wiadomości mailowej.

Zaznacz Enable E-mail następnie kliknij na przycisk , aby uzupełnić pozostałe parametry

- ol style="list-style-type: none;">- b. Play Sound: Ustaw czas, w jakim ma grać powiadomienie dźwiękowe. Użytkownik może wybrać własny dźwięk klikając na



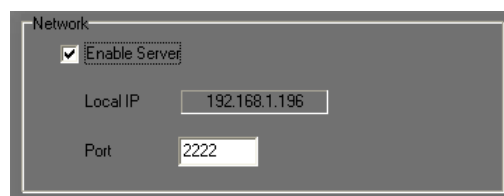
Po wgraniu pliku audio należy kliknąć na przycisk



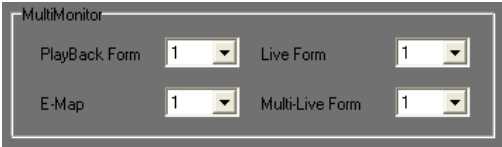
żeby odtworzyć plik w ramach testu

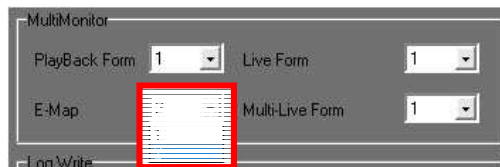
- C.** Jeżeli wybrany kanał został naruszony, program wskoczy i wyświetli właśnie ten kanał w trybie pełnoekranowym.

F. System



- i. Ustawienia sieciowe : kliknij " Enable Server" żeby możliwe było podłączenie urządzenia kontrolującego. Port musi być dopasowany.

- ii.  Multi-Monitor - ustawienia : Jeżeli jesteśmy w posiadaniu 2 monitorów (co najmniej), możemy decydować co ma być wyświetlane na jednym jak i na drugim monitorze. Ta funkcja jest osiągalna, podczas gdy nasz komputer PC posiada odpowiednią kartę graficzną. Co więcej, program wykrywa ilość monitorów jakie zostały podłączone.



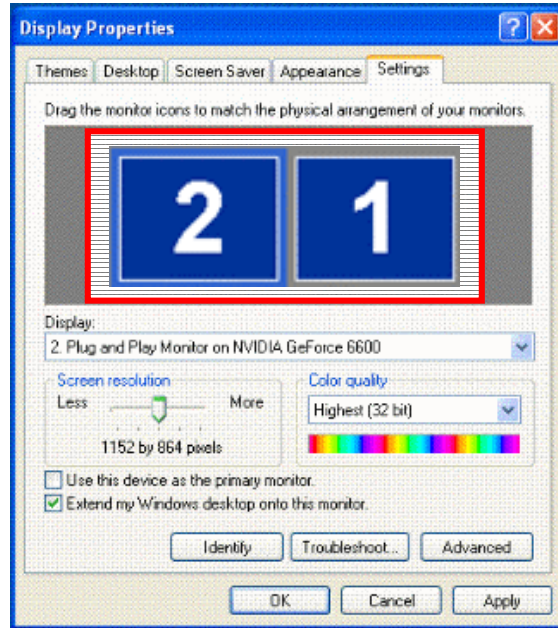
(* Normalnie karta graficzna obsługująca opcję multi-monitorową posiada złącza D-SUB + DVI do podłączenia jednego na złącze D-SUB a drugiego na DVI.)


Po odpowiedniej konfiguracji, należy podłączyć owe monitory oraz zrestartować komputer.

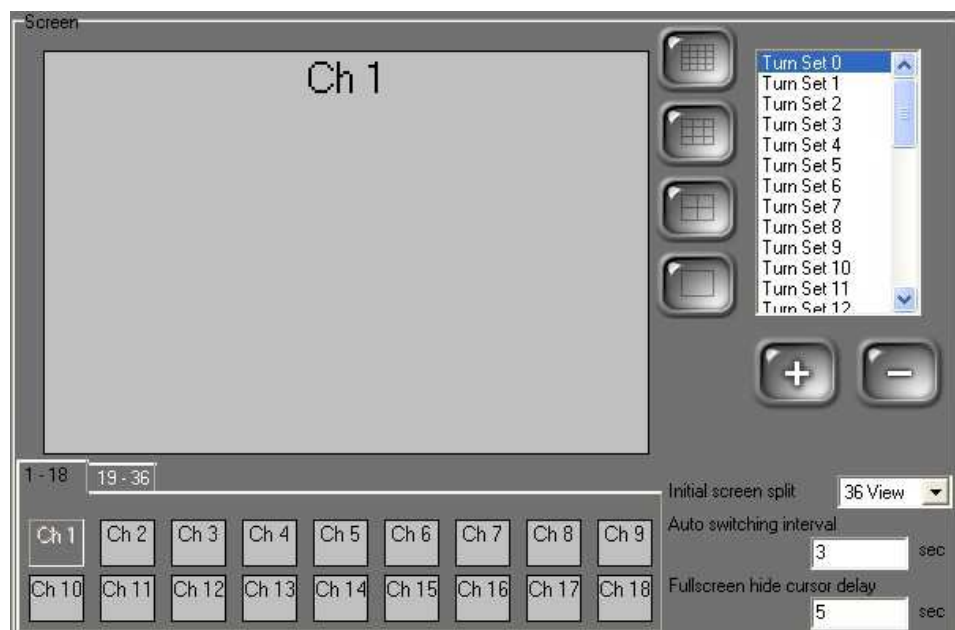
- a. Kliknij na disable monitor number (i.e. No.2 tak jak na obrazku.) oraz wybierz “Powiększ pulpit systemu Windows do rozmiarów tego monitora”.




- b. Przeciągnij i upuść ikonę, która będzie odpowiadać rzeczywistej pozycji monitora.

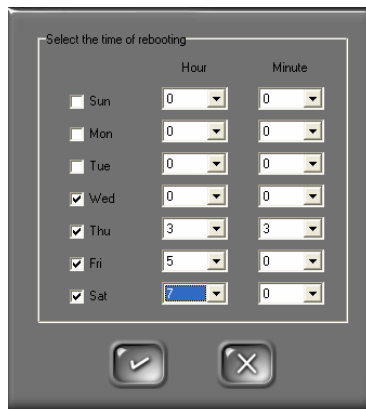


- iii. Zapis dziennika zdarzeń
Wybierz opcję zdarzeń, które program powinien rejestrować.
- iv. Screen setup : Urzytkownicy mogą ustawiać podgląd na żywo w niemalże dowolny sposób.
 - a. Wersja 36 kanałowa/36CH: Użytkownik może ustawić kanały w wersji 16 kanałowej, 9 kanałowej, 4 kanałowej oraz w wersji 1 kanałowej. Wersja 36 kanałowa posiada aż 40 różnych konfiguracji.
- v. Kliknij na , żeby wejść do ustawień strony (w wersji 36CH).



- vi. Blokada klawiatury : Wybierz opcję Keyboard lock[Windows key enable/disable] żeby włączyć blokadę. Można również włączyć tą funkcję za pomocą kombinacji klawiszy klawiatury (i.e. Ctrl + ESC, Alt + Tab, WIN and Alt+F4) żeby zablokować klawisze przed nieporządanymi w skutkach czynnościami.

- vii. Harmonogram restartu komputer: Wciśnij  żeby ustawić harmonogram auromatycznego restartu komputera.



- viii. Automatyczne uruchamianie Auto run the program on windows startup Żeby program był uruchamiany wraz z uruchomieniem komputera

- ix. E-mail: Gdy czujnik zostanie naruszony IPCamera Recorder wysła odpowiednią wiadomość na podany adres.

- d. Wejdź na panel administratora I kliknij na .

- e. Zaznacz Enable E-mail .

- f. Kliknij  aby wejść w ustawienia E-mail.





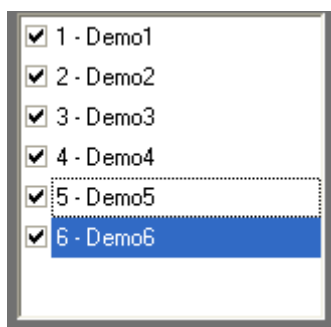
- g. Ustawienia E-MAIL: Żeby uruchomić opcję powiadamiania E-mail, należy uzupełnić nazwę serwera SMTP. Następnie żeby dokonać weryfikacji użytkownika, proszę zaznaczyć opcję SMTP server needs to verify , oraz uzupełnić Login oraz hasło. Wciśnij:




żeby przetestować alarmowanie E-mailowe.


- h. Podstawowa zawartość okna "From" to IPCameraRecorder.
 i. Proszę wprowadzić adres E-mail np. DemoTest@test.com.
 j. "Temat" i "treść: Tytuł oraz treść wiadomości alarmowej.
 k. Wybierz Attach Image żeby dołączyć obrazek z zdarzenia.

- l. W oknie konfiguracji E-mail, kliknij na symbol  żeby dodać dodatkowe adresy, na które powinna przyjść wiadomość o zaistniałym zdarzeniu; albo kliknij na  żeby usunąć z listy E-mailów




Uwaga: Serwer E-mail może nie wysłać wiadomości oraz załączników, jeżeli okno wyboru z listy wysyłania nie jest zaznaczoney.

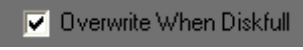
x. Automatyczne wylogowywanie : Wybierz opcję  , system

zostanie automatycznie wylogowany, jeżeli w ciągu , jeżeli ani myszka ani klawiatura nie będzie używana.

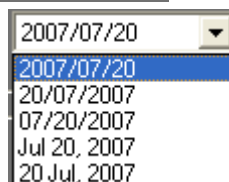
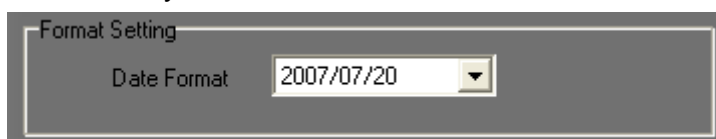
xi. HDD setup/Ustawienia dzysku twardego:

a. IPCamera Recorder nadpisuje zapisane pliki, podczas gdy dysk

zostanie całkowicie zapełniony. Wcisnij  żeby włączyć albo też wyłączyć.

b.  Funkcja nadpisująca dysk twardy, jest funkcją domyślną!

xii. Format daty:



a. Data dostępna jest w 5 formatach


b. Proszę wcisnąć “**save**” żeby dokonać zapisu ustawień

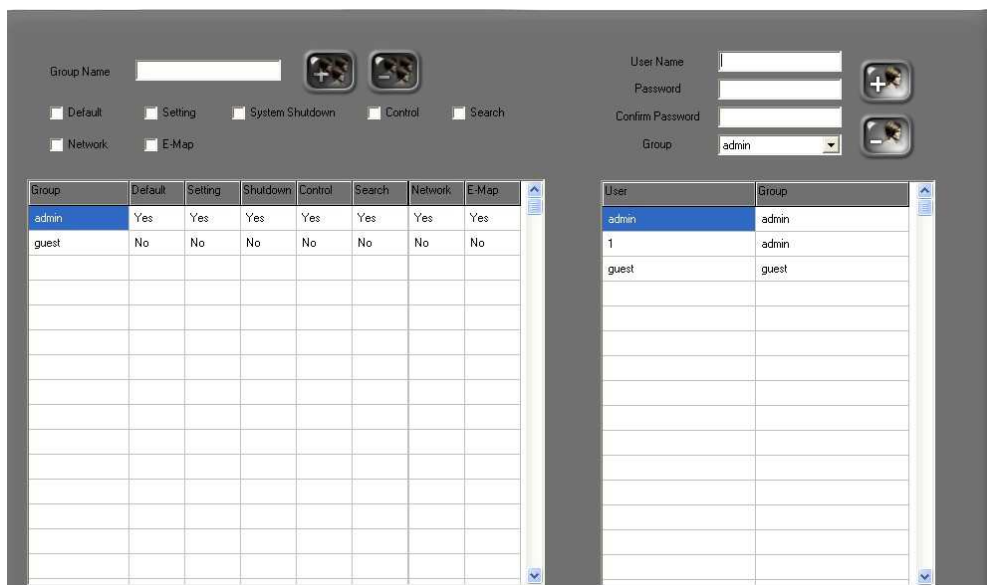
xiii. Informacje o produkcie.

a. Wcisnij przycisk  żeby wyświetlić informację

G. Ustawienia hasła

IPCamera Recorder wyposażony jest w prosty system zabezpieczeń.



- i. Kliknij  żeby dokonać konfiguracji hasła.




Group	Default	Setting	Shutdown	Control	Search	Network	E-Map
admin	Yes	Yes	Yes	Yes	Yes	Yes	Yes
guest	No	No	No	No	No	No	No


User	Group
admin	admin
1	admin
guest	guest

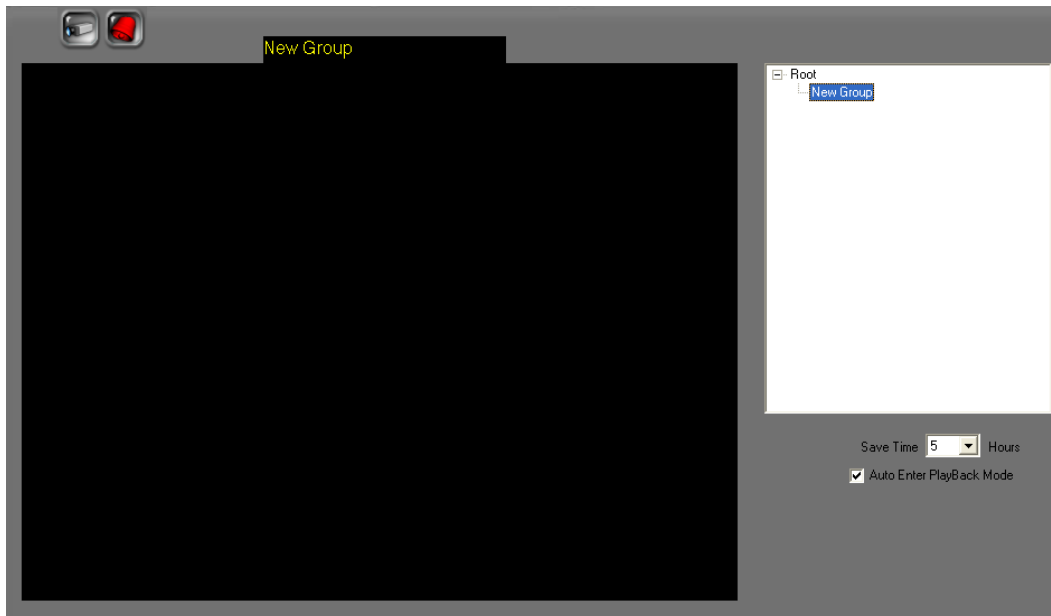
- ii. Z prawej strony okna konfiguracyjnego uzupełniamy dane takie jak: nazwa użytkownika, hasło, potwierdzenie hasła, oraz grupę, do jakiej

chcemy dodać użytkownika. Kliknij w przycisk  żeby dodać użytkownika, oraz  żeby usunąć.

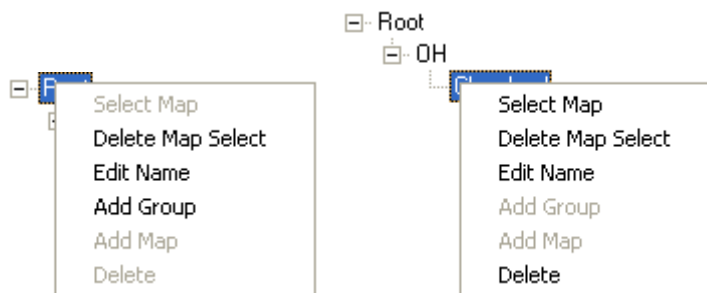
- iii. Po konfiguracji proszę opuścić stronę konfiguracyjną. W podglądzie “na żywo” proszę wcisnąć przycisk  się zalogować albo wylogować.


H.Ustawienia E-map

W panelu administratora proszę kliknąć na przycisk , aby dokonać właściwej konfiguracji funkcji E - map.



- i. Prawym kliknięciem myszki rozwijamy listę, oraz dodajemy albo usuwamy mapę.



- ii. Za pomocą wszystkim znanej funkcji “drag and drop” przeciągamy ikony  w ten sposób umieszczamy kamerę oraz czujnik na danej mapie.



Kliknij prawym przyciskiem myszy na  żeby dokonać ustawień

ikony kamery na mapie:



iii. Czas zapisania zdarzenia : W prawym dolnym rogu znajdują się okno



, określ czas zapisu zdarzeń. **Można zarejestrować nawet do 5000 zdarzeń.**

iv. Funkcja automatycznego odtwarzania jest domyślnie uruchomiona.



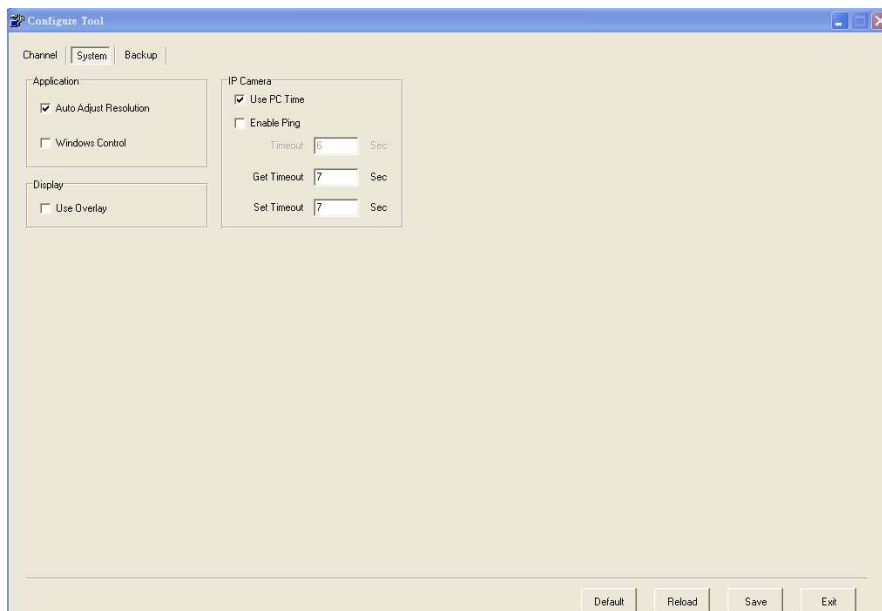
, gdy kamera zarejestruje jakiś ruch oraz alarm, system automatycznie odtworzy zarejestrowane zdarzenie (tylko i wyłącznie jeśli funkcja E-MAP jest włączona).

v. Wciskając przycisk  żeby wprowadzone zamiany.

XI. Configure Tool - program

A. Rozdzielczość monitora (Domyślnie: Włączona)

Domyślną rozdzielczością programu IPCamera Recorder to 1024 x 768. Jeżeli jest inna rozdzielczość monitora niż 1024 x 768, to automatycznie zostanie ona ustawiona na 1024 x 768.



- i、 Uruchom program „Configure tool”
- ii、 Zakładka “System”
- iii、 Wybierz funkcję ”Auto Adjust Resolution” żeby rozdzielczość została dopasowana automatycznie.

B. Włączenie/ Wyłączenie kontroli okna programu (Domyślnie: wyłączona)

Funkcja ta przeznaczona jest dla monitorów o większej rozdzielczości niż 1024 x 768 . Funkcja ta nie współpracuje z funkcją “Auto Adjust Resolution”. Podczas gdy, funkcja ta jest włączona oraz rozdzielczość jest poniżej 1024 x 768, użytkownik może

dopasować okno, według własnych potrzeb.

C. Włącznie/Wyłączenie funkcji ‘PC Time’

(Domyślnie: włączona)

Uruchamiając tą funkcję system, nagrywał będzie według czasu, jaki widnieje na komputerze.

Ważne: Przy wyłączeniu funkcji, trzeba się liczyć z tym, że czas urządzenia może być inny niż systemowy!

D. Włącznie/Wyłączenie funkcji

‘Ping’

(domyślnie: wyłączona)

Niektóre sieci wymagają wyłączenia tej funkcji. Podłączając IP kamere / video Server, który chroniony jest przez firewall należy rozłączyć ta funkcję, i upewnić się, że wszystko dobrze działa.

E. Włącznie i wyłączenie funkcji

‘Overlay’

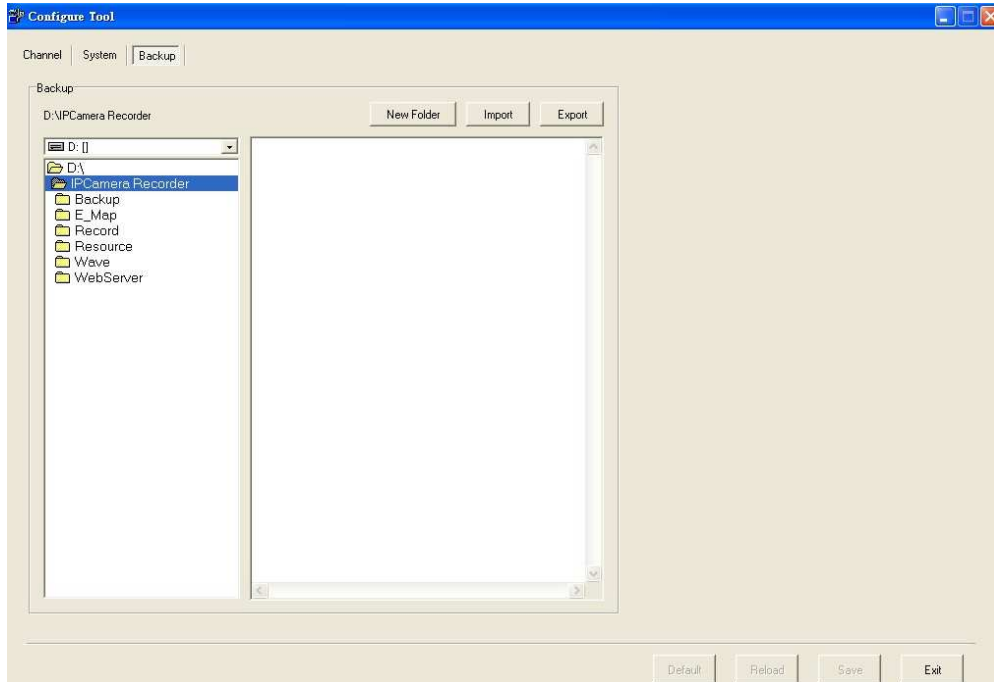
(domyślnie: włączona)

Wyłącz funkcję OVERLAY, jeżeli Twoja karta graficzna nie obsługuje tej opcji.

Ważne: Włączenie funkcji overlay wiąże się z zmniejszeniem zużycia procesora CPU.

F. Konfiguracja kopii zapasowej

Korzystaj z programu ConfigureTool, do utworzenia kopii zapasowej. Utworzenie takiej kopii, jest nadzwyczaj opłacalną czynnością.



- i、 Wybierz ścieżkę zapisu kopii zapasowej. Kliknij na “Export”.
- ii、 Żeby wczytać kopię zapasową wybierz ścieżkę I wciśnij “import”

XII. Właściwości urządzenia

Video Monitoring	
Kanały	36
Tryb wyświetlania	1, 4, 9, 16, 36
Full Screen	Yes
Współpracuję z urządzeniami	<p>Video Server: HWS-01HP, HWS-01HE, HWS-01HD, HVT-01HT, HWS-04HD</p> <p>IP Camera: HLC-36F, HLC-36M, HLC-36P, HLC-42M, HLC-42P, HLC-49M, HLC-49P, HLC-82F, HLC-810, HLC-82F, HLC-830, HLC-1CI, HLC-840, HLC-105, HLC-79G, HLC-49C/G/S, HLC-81NP, HLC-81PT</p> <p>DVR: HDR-04MD, HDR-04MN, HDR-04MP, HDR-04NP, HDR-04FE, HDR-04DE, HDR-08MN, HDR-09MP, HDR-09RE, HDR-16MN, HDR-16MP, HDR-16NE</p> <p>PT: HLC-860, HLC-870</p> <p>AXIS: 205, 206, 207, 210, 211A, 213, 214, 221, 225, 231D, 232D, 241 (4Ch Server), 2100, 2110, 2120, 2130, 2420</p>
E-map	Tak
Multi-Monitor	Tak
Attached Channel Type	Tak
Channel Setup	
Tryby nagrywania	Schedule, Motion, Alarm, Motion & Alarm, Manual
Rozdzielczość nagrywania	SXGA, D1, VGA, CIF, QCIF
Jakość Wideo	best, high, standard, medium, low
Tytuł i czas	Tak
Nagrywanie Audio	Tak
Czujnik detekcji	Tak
PTZ Control	Tak, przez PTZ control panel

DVR Control	Tak, przez DVR control panel
IO Control	Tak możesz alarmować za pomocą syreny. Posiada on&off switch oraz delay switch mode, aż do 4 I/O Control
Zoom optyczny	Tak, przez digital zoom control panel
Two-way Audio	Tak
Zaawansowane	Tak. Setup Tag, Godzina/Data, status kanału
System Setup	
Multi-Screen/ multi-kanałowy	Tak, Podgląd "na żywo", odtwarzanie, E-MAP
Log Management	Yes, system log, alarm event, motion event, user log.
Date Format/Format Daty	Tak, 5 formatów daty.
Info o produkcie	Tak
Ustawienia wyświetlania	Tak 36-kanałowy: Dzielenie na - 1,4,9 i 16 kanałów. Aż do 40 kombinacji.
Blokada klawiatury	Tak
Automatyczne resetowanie	Tak
Auto Startup	Tak
E-mail	Tak, aktywowany ruchem oraz alarmem
Auto Uruchamianie	Tak
Nadpisywanie dysku twardego	Tak
Alarm Sound	Tak
Odtwarzanie Wideo	
Wyszukiwanie wideo	Tak, po czasie
Eksport wideo	JPG, AVI
Wyświetlanie/zapisywanie zdjęć	Tak
Odtwarzanie Wideo do przodu/do tyłu	1x, 2x, 4x, 8x, 16x, 32x
Jednoczesne odtwarzanie	Tak, aż do 4 kanałów
Zoom optyczny	Tak, przez panel kontrolny
Alarmowanie zdarzeniowe	
On Screen Display Menu	Tak
E-mail Warning	Tak, jeżeli pojawi się ruch
Alarm Output	Gdy, jeżeli pojawi się ruch, alarm zacznie dawać sygnał

Security	
Ustawienia bezpieczeństwa	Tak, użytkownik może ustawić hasła oraz grupy
Zdalna kontrola	
Web Server	Kontrola przez przeglądarkę
Program do zdalnej kontroli	Kontrola dzięki programowi RemoteLite
Configure Too - program	
Hardware Auto Search	Tak
Auto dopasowanie rozdzielczości	Tak, Największa w rozdzielczości 1024 x 768
Ręczna kontrola okna	Tak, ale rozdzielczość wyższa niż 1024 x 768
Funkcja „PING”	Tak
Synchronizacja czasu	Tak, system może bazować na dacie I godzinie z komputera PC
Funkcja Overlay	Tak
Import i eksport kopii zapasowej	Tak

XIII. Karty graficzne

Tabela prezentowana poniżej przedstawia przetestowane karty graficzne, poszczególnych producentów działające na danych systemach operacyjnych.

System operacyjny	Karty	
Windows 2000	ATI	RADEON 7500
	NVIDIA	GEFORCE 6200
Windows XP	ATI	RADEON 9200, RADEON 9550, RADEON XPRESS 200, RADEON HD 3650
	NVIDIA	GEFORCE 6200, GEFORCE 6600, GEFORCE 7100, GEFORCE 7300, GEFORCE 8500
Windows Vista	ATI	RADEON XPRESS 200M, RADEON HD 2400 PRO
	NVIDIA	GEFORCE 8500
	Intel	G33

Ważne : Wszystkie, wyżej zaprezentowane karty graficzne, powinny mieć zainstalowane aktualne sterowniki. W przeciwnym razie karta może nie udźwignąć programu IPCAMERA RECORDER. Jeżeli tak się zdarzy to należy zaktualizować sterowniki ze strony producenta.



www.merx.com.pl