

## Szybka instrukcja uruchomienia i konfiguracji rejestratora AHD

Dziękujemy za zakup nowoczesnego rejestratora renomowanej firmy iCATCH który obsługuje najnowszy standard obrazu AnalogHD (AHD) TurboHD (HD-TVI) HD-CVI Analog 960H lub kamery IP (ONVIF 2.8). Rejestrator ten potrafi nagrywać obraz w rozdzielczości 8MP / 5MP / 4MP / 2MP / 1,3MP oraz 960H.

**NOTKA:** Rejestratory ICATCH mogą jednocześnie nagrywać kamery w systemie mieszanym tzn: AHD + Analog + IP

Niniejsza instrukcja pozwala na szybkie i łatwe przygotowanie do podstawowej pracy z rejestratorem iCATCH.

**NOTKA:** Rejestratory Icatch zaprojektowane są do pracy bezwentylatorowej, ale należy zapewnić właściwą wentylację wokół obudowy oraz czystość. Zalecamy minimum co 4 miesiące przeprowadzenie konserwacji oraz czyszczenia urządzenia w przypadku takiej instalacji.

Kod p2p obsługuje do 10 użytkowników NARAZ. Zawsze zalecamy aktualizację oprogramowania co minimum 2 lata w celu bezproblemowej pracy urządzenia.

### I. Domyślne ustawienia / hasła:

- Domyślne hasło dostępu do rejestratora dla konta admin to: **123456**  
**UWAGA: Konieczna jest zmiana domyślnego hasła na inne w celu zachowania bezpieczeństwa urządzenia.** Firma Merx nie ponosi odpowiedzialności za urządzenia nieodpowiednio zabezpieczone.
- Domyślne dane logowanie do programu ICMS PRO – Login: **ADMIN**, hasło: **1234**
- W przypadku logowania przez Internet (Web lub aplikacje smartphone), dane logowania to:
  - login: **admin**
  - hasło: **123456**

### II. Wykaz programów do obsługi rejestratorów ICATCH:

Programy na komputer klasy PC (Windows):

- IWATCH DVR – Prosta aplikacja pozwalająca na łączenie się z rejestratorami iCatch po adresie IP lub kodzie P2P. Ogromną zaletą jest możliwość zapamiętywania danych rejestratorów z którymi nawiązano połączenie (klient wybiera z listy IP i od razu się łączy). Menu aplikacji jest identyczne jak rejestratora. Aplikację można ściągnąć bezpośrednio z rejestratora, lub poprzez nasz serwer <http://serwer.merx.pl>.

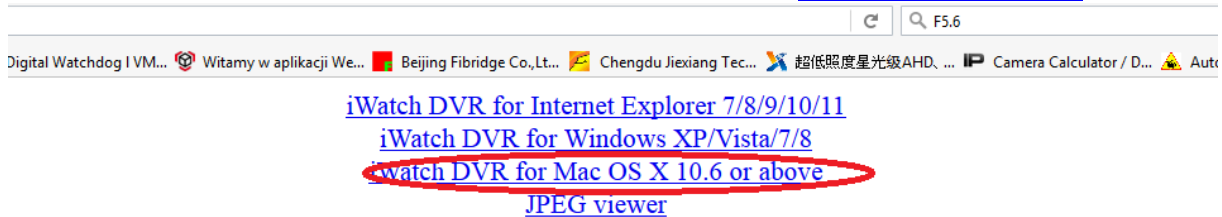


- ICMS PRO – Aplikacja typu Centralny System Zarządzania, pozwala na podgląd na wielu monitorach wielu kamer podłączonych do rejestratorów ICATCH w ilości 64 kamery na każdy monitor. Aplikacja współpracuje poprzez adres IP lub kod P2P (połączenie p2p+ICMS nie jest zalecane w przypadku wolnych łącz internetowych).

ICMS pro pozwala także na odtwarzanie materiału, zaplanowanie archiwizacji nagrań z rejestratorów, obsługę audio, obsługę użytkowników oraz inne.

Programy na komputer klasy MACOS (IOS):

- o IWATCH DVR – Prosta aplikacja pozwalająca na łączenie się z rejestratorami Icatch po adresie IP lub kodzie P2P. Ogromną zaletą jest możliwość zapamiętywania danych rejestratorów z którymi nawiązano połączenie (klient wybiera z listy IP i od razu się łączy). Menu aplikacji jest identyczne jak rejestratora. Aplikację można ściągnąć bezpośrednio z rejestratora, lub poprzez nasz serwer <http://serwer.merx.pl>.



### III. Program na telefony smartphone można pobrać za darmo z dostępnych na każdym telefonie sklepów, tj. w przypadku systemu:

- Google Android – w sklepie Google Play wyszukujemy aplikację **Socatch**
- Google Android – Aplikacja do zarządzania wieloma rejestratorami (uszkodzenia dysków, brak obrazu) aplikacja dedykowana do nadzoru wielu rejestratorów ICATCH - nazwa **SoCare** (należy włączyć funkcje healthcare w rejestratorze)
- iPhone iOS – w sklepie App Store wyszukujemy aplikację **Socatch**
- Windows Phone – w sklepie Marketplace wyszukaj aplikację **iWatch DVR**

### IV. Aplikacje dla komputerów PC z Systemem Windows:

- Wszystkie aplikacje można pobrać z repozytorium plików AHD:  
<http://serwer.merx.pl/ICATCH AHD/PROGRAMY/>

### V. Wymagane porty do pracy przez sieć:

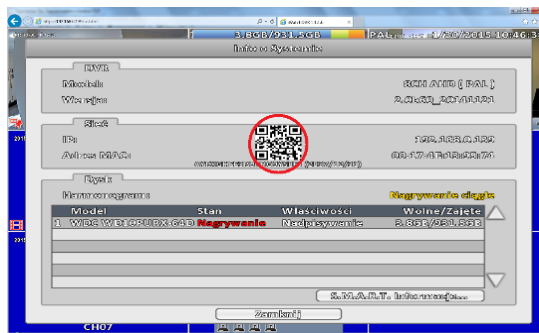
(rejestratory iCATCH wymagają tylko jednego portu do działania w sieci!)

- Port HTTP (domyślnie 80)

### VI. Uruchamianie funkcji P2P:

P2P pozwala na łączenie się z rejestratorem bez potrzeby przekierowywania jakichkolwiek portów, oraz bez potrzeby posiadania zewnętrznego adresu IP. Oznacza to że działa nawet z Internetem oferowanym przez sieci komórkowe typu Play, T-mobile, czy Plus GSM.

W celu sczytania unikalnego ID p2p, należy wejść w Konfiguracja > Informacje o systemie – pod kodem graficznym QR – znajduje się unikalny klucz P2P przypisany do rejestratora



Rys 1.1 Unikalny ID / kod QR

W tym momencie otrzymujemy unikalny numer ID (ciąg znaków pod kodem QR), oraz kod QR który możemy przeskanować telefonem komórkowym w celu szybkiego dodania rejestratora do aplikacji.

W przypadku łączenia się poprzez komputer PC – Należy ściągnąć program IWATCHDVR z serwera (link podany na stronie 1), w programie IWATCH DVR – w oknie „host” zamiast adresu IP można wpisać unikalne ID wg rys. 1.3



Rys 1.2 Unikalny ID / kod QR

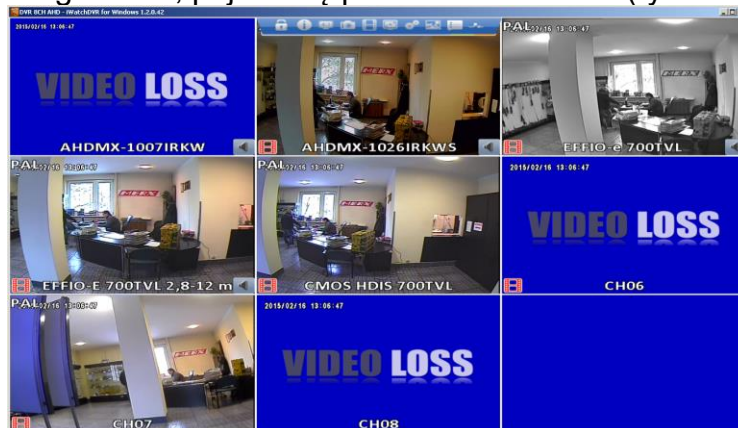
Host: Wpisujemy unikalne „ID”

Port: wpisujemy port HTTP (taki jaki jest w rejestratorze)

User: login(admin)

Password: Hasło

Po poprawnym zalogowaniu, pojawi się podział z kamerami (rys. 1.4)

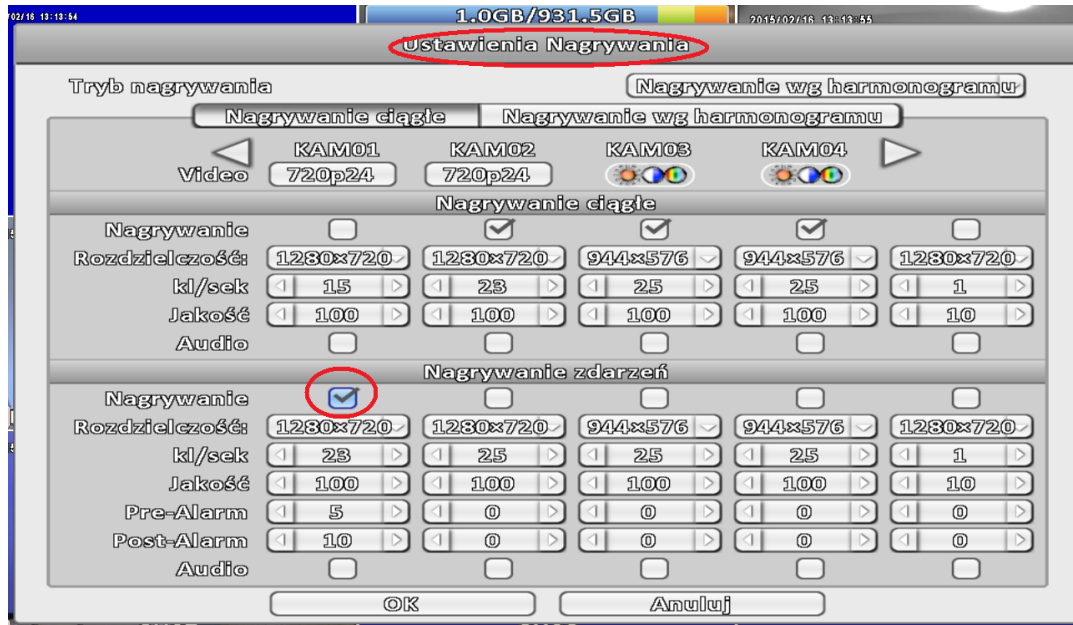


Rys 1.3 podgląd z kamer

## VI. Konfiguracja nagrywania z detekcji ruchu:

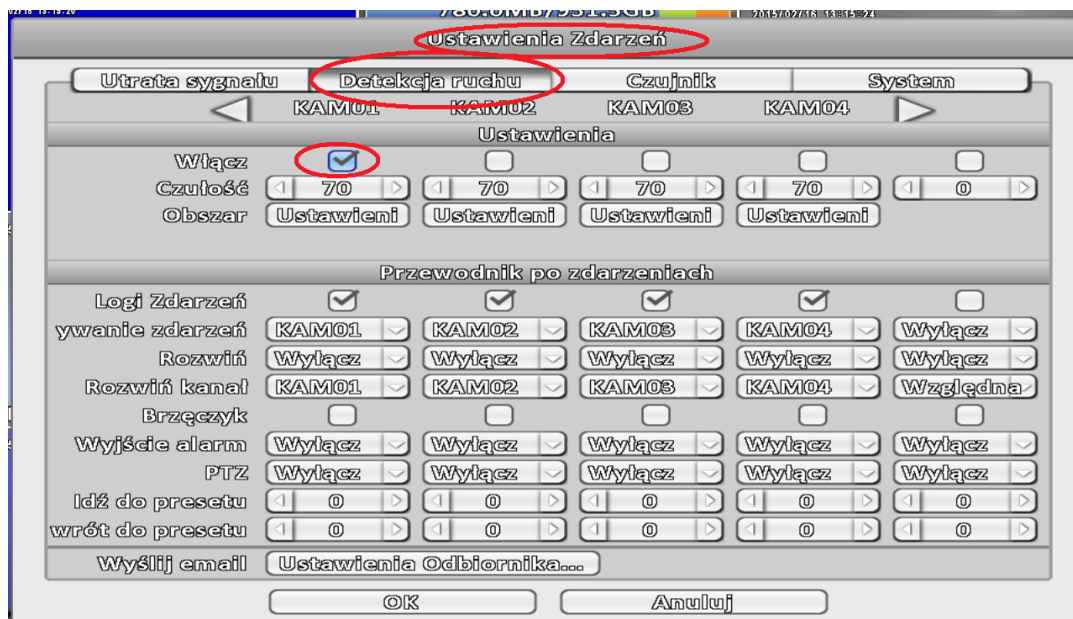
Funkcja detekcji ruchu pozwala na nagrywanie obrazu z kamer tylko w przypadku wystąpienia detekcji ruchu przed kamerą. Jest to bardzo pomocne, ponieważ rejestrator może nagrywać tylko wtedy jak coś się dzieje przed kamerą. Aby uruchomić detekcję ruchu należy wejść w „konfigurację” -> „ustawienia nagrań” .

W tej opcji należy zaznaczyć okno wyboru przy danej kamerze pod zakładką „Nagrywanie zdarzeń” (rys. 1.5)



Rys 1.4 podgląd z kamer

Następnie klikamy OK i wchodzimy do „zdarzenia konfiguracja” – zakładka detekcja ruchu , gdzie przy kamerze zaznaczamy Włącz w zakładce Detekcja ruchu (rys. 1.6)

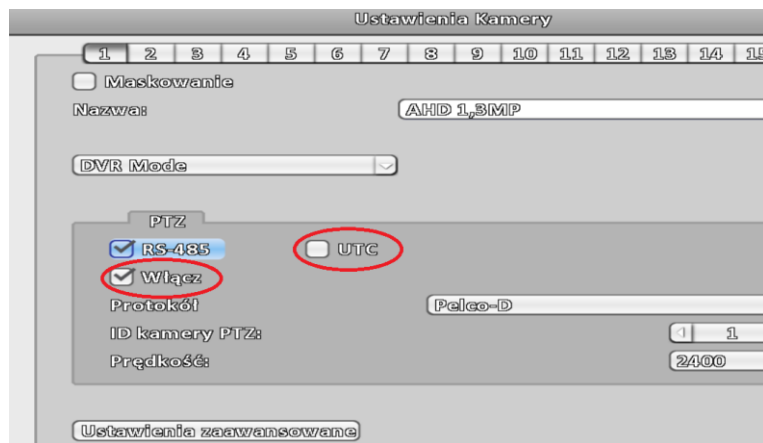


Rys 1.5 podgląd z kamer

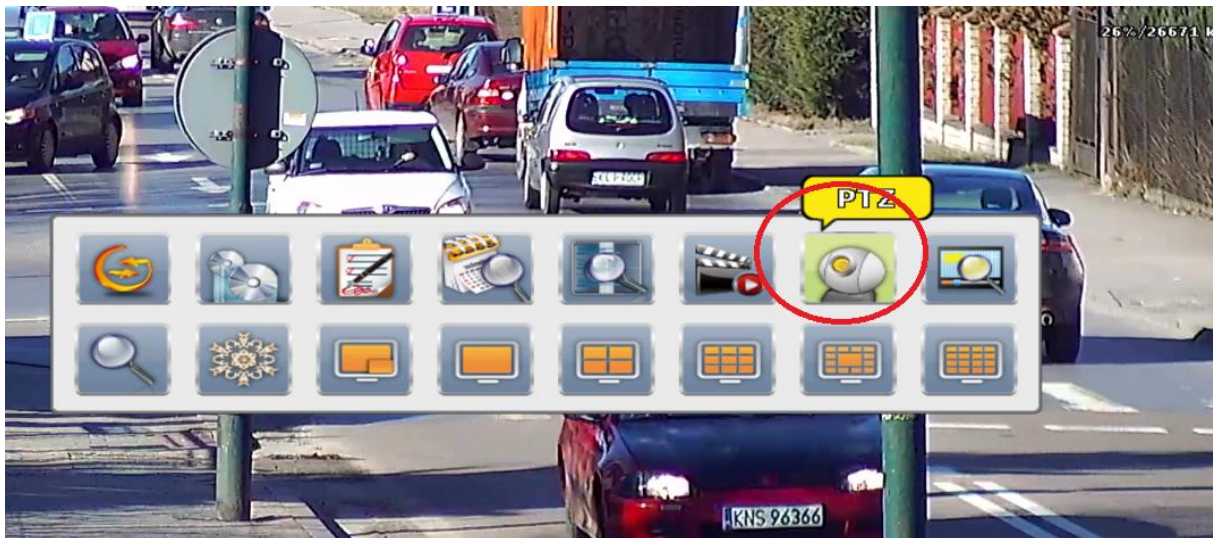
## VII. Konfiguracja i uruchamianie funkcji UTC (wejście do menu kamer):

Rejestratory iCatch – mają wbudowane nadajniki UTC, pozwala to na zdalne wejście do menu kamery AHD (muszą posiadać UTC) z poziomu lokalnego rejestratora lub zdalnego (np. przez WWW).

W celu konfiguracji należy wejść w Konfiguracja -> Ustawienie kamery – Dla wybranego kanału do którego podłączona jest kamera obsługująca sterowanie UTC, należy włączyć (zaznaczyć) opcję UTC:



Po włączeniu jeżeli chcemy wejść do menu OSD kamery, przełączamy kamerę w tryb pełnoekranowy – i wchodzimy do funkcji PTZ



Po uruchomieniu funkcji, pojawi się okno sterownika UTC. Klikając w przycisk środkowy, można wejść do menu kamery. Strzałki odpowiadają strzałkom na joysticku przy kamerze.



*p.s. Zalecane ustawienia w kamerze zwiększające jakość obrazu o 20-30%:*

*Ustawienie:*

**2. EXPOSURE**

- Sense-UP -> Auto
- D-WDR -> Auto

**8. ADJUST:**

- Sharpness -> Wejść enterem na Auto – Ustawić sharpness na 7-8



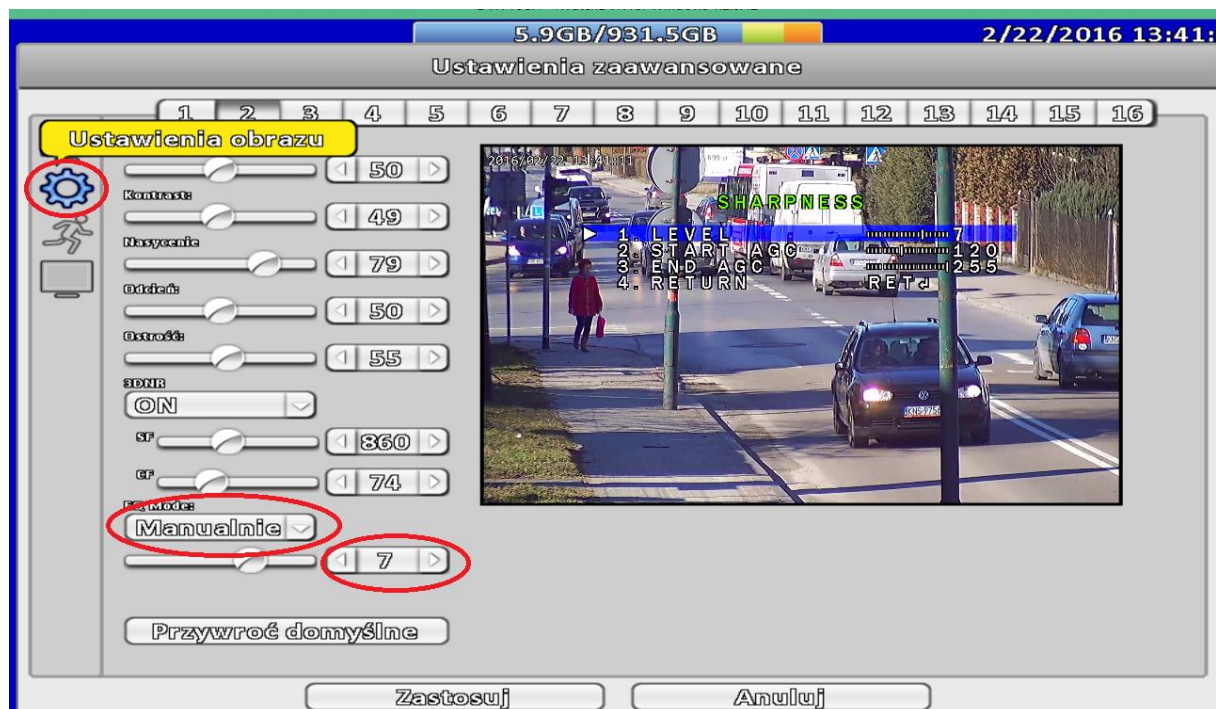
### VIII. Konfiguracja i uruchamianie funkcji EQ (Equalizer wzmacniający sygnał AHD):

Rejestratory ICATCH są wyposażone w funkcję EQ – funkcja ta jest odpowiedzialna za wzmocnienie sygnału wychodzącego z kamer AHD. Funkcja pozwala znacząco wzmocnić sygnał zyskując na jakości o 10-15%.

Zalecana jest w przypadku stosowania dobrej jakości przewodów, oraz krótkich odległości.

*PROSZĘ Pamiętać że jeżeli na obrazie są zakłócenia – one też zostaną wzmocnione.*

Włączenie funkcji następuje poprzez uruchomienie jej w opcji Konfiguracja -> Ustawienie kamery -> Ustawienia zaawansowane -> Ustawienie obrazu:



Należy EQ mode – przełączyć w tryb „Manualnie” – i dostosować wartość do akceptowalnego poziomu (przekroczenie poziomu wzmocnienia powoduje efekt przesterowania obrazu)

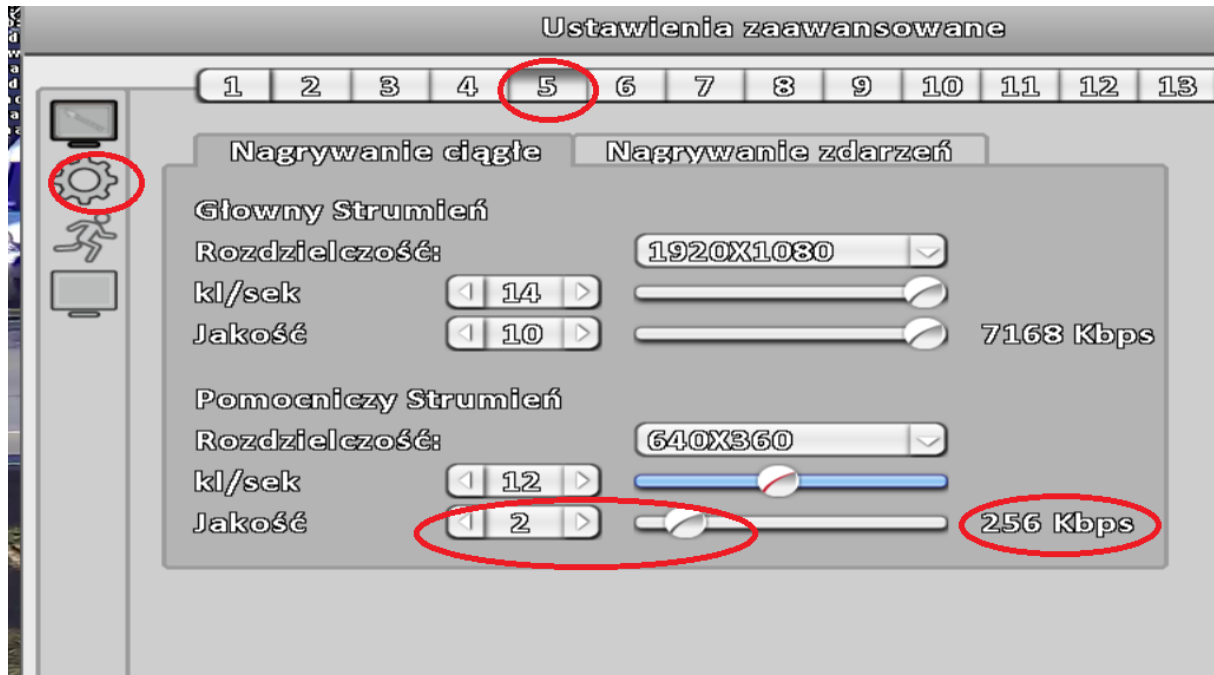
*Funkcja 3DDNR – powinna być wyłączona (włącza się ją w przypadku kiedy kamery AHD nie posiadają funkcji 3DDNR)*

## IX. Konfiguracja bitrate strumieni głównych i pomocniczych.

Zaleca się konfigurację strumieni głównych i pomocniczych w celu zoptymalizowania pracy rejestratora w sieci.

Strumień pomocniczy – wykorzystywany i przesyłany jest z rejestratora w przypadku wyświetlania zdalnego obrazu w podziałkach – dlatego wysoki bitrate tej funkcji może powodować powolne odświeżanie obrazu w podziałkach.

Zalecana jest zmiana bitrate na wartości 256-512kbit (ilość klatek można obniżyć do 12)



Rejestrator ma tą zaletę, że automatycznie w przypadku przełączenia kamery na pełen ekran – zacznie przesyłać i wyświetlać kamerę w głównym strumieniu (megapikselowym) – działa to dla trybu transmisji sieciowej – podglądu zdalnego przez przeglądarkę IE lub programy IWATCH DVR / ICMS PRO.

Przykład - wyświetlanie wielu kamer - strumień pomocniczy – nie wymagany jest duży upload w celu przesłania obrazu z wielu kamer:



Wyświetlanie jednej kamery bitrate maks 4-5mbit:

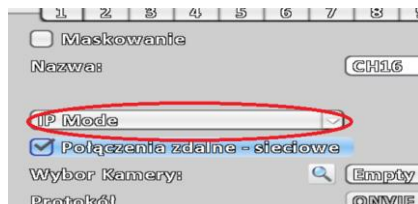


Dodatkowe informacje i wsparcie techniczne otrzymacie Państwo u dystrybutora firmy iCatch.

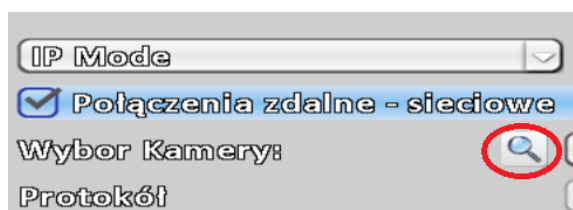
## X. Dodawanie kamer IP ONVIF – lub kamer OMNICATCH

Rejestratory mogą działać w trybie trybrydowym. Mogą obsługiwać naraz kamery AHD, Analogowe i IP co pozwala na dowolne wyświetlanie i nagrywanie kamer.

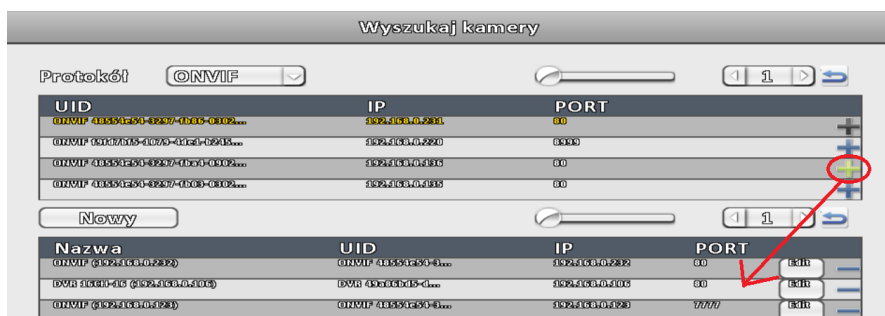
Żeby dodać kamerę IP w opcji: Konfiguracja -> Ustawienie kamery -> zmieniamy tryb pracy kanału na „IP MODE”



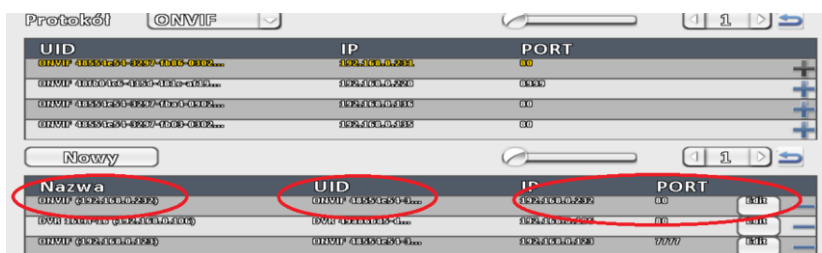
Następnie należy przycisnąć przycisk wyszukiwania kamer sieciowych:



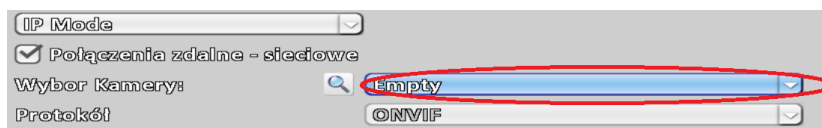
Rejestrator wyszuka kamery – żeby je dodać do listy należy przycisnąć przycisk +



Po poprawnym dodaniu kamery powinna znajdować się ona w tabelce II:



Żeby wybrać tę kamerę należy zatwierdzić oraz w oknie wyboru – włączyć wybraną kamerę i GOTOWE – obraz kamery IP powinien pojawić się na wybranym kanale:



Wszystkie niezbędne oraz najnowsze programy dla rejestratorów ICATCH można znaleźć na stronie <http://serwer.merx.pl>